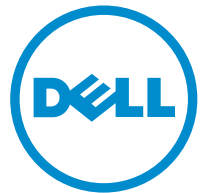


Inspiron 15

5000 Series

Servis El Kitabı

Bilgisayar Modeli: Inspiron 15-5555
Resmi Model: P51F
Resmi Tip: P51F002



Notlar, dikkat edilecek noktalar ve uyarılar



NOT: NOT, bilgisayarınızı daha iyi kullanmanızı saęlayan önemli bilgileri anlatır.



DİKKAT: DİKKAT, donanımda olabilecek hasarları ya da veri kaybını belirtir ve bu sorunun nasıl önleneceğini anlatır.



UYARI: UYARI, meydana gelebilecek olası maddi hasar, kişisel yaralanma veya ölüm tehlikesi anlamına gelir.

Telif hakkı © 2015 Dell Inc. Tüm hakları saklıdır. Bu ürün, A.B.D. ve uluslararası telif hakkı ve fikri mülkiyet yasaları tarafından korunmaktadır. Dell™ ve Dell logosu, Amerika Birleşik Devletleri ve/veya diğer ülkelerde, Dell Inc.'e ait ticari markalardır. Burada adı geçen diğer tüm markalar ve isimler, ilgili firmaların ticari markaları olabilirler.

2015 - 04

Revizyon A00

İçindekiler

Bilgisayarınızın içinde çalışmaya başlamadan önce.....	10
Başlamadan önce	10
Güvenlik talimatları.....	10
Önerilen araçlar.....	11
Bilgisayarınızın içinde çalıştıktan sonra.....	12
Pili çıkarma.....	13
Yordam.....	13
Pili yerine takma.....	14
Yordam.....	14
Optik sürücüyü çıkarma.....	15
Ön koşullar.....	15
Yordam.....	15
Optik sürücüyü yerine takma.....	18
Yordam.....	18
Son koşullar.....	18
Alt kapağın çıkarılması	19
Ön koşullar.....	19
Yordam.....	19
Alt kapağın değiştirilmesi.....	20
Yordam.....	20
Son koşullar.....	20

Bellek modüllerini çıkarma.....	21
Ön koşullar.....	21
Yordam.....	21
Bellek modüllerinin değiştirilmesi.....	23
Yordam.....	23
Son koşullar.....	24
Sabit sürücüyü çıkarma.....	25
Ön koşullar.....	25
Yordam.....	25
Sabit sürücüyü yerine takma.....	29
Yordam.....	29
Son koşullar.....	29
Kablosuz kartı çıkarma.....	30
Ön koşullar.....	30
Yordam.....	30
Kablosuz kartı takma.....	32
Yordam.....	32
Son koşullar.....	32
Düğme pili çıkarma.....	33
Ön koşullar.....	33
Yordam.....	33
Düğme pili yerine takma.....	35
Yordam.....	35
Son koşullar.....	35

Klavyeyi çıkarma.....	36
Ön koşullar.....	36
Yordam.....	36
Klavyeyi yerine takma.....	39
Yordam.....	39
Son koşullar.....	39
Bilgisayar tabanını çıkarma.....	40
Ön koşullar.....	40
Yordam.....	40
Bilgisayar tabanını yerine takma.....	45
Yordam.....	45
Son koşullar.....	45
Optik sürücü aracısını çıkarma.....	46
Ön koşullar.....	46
Yordam.....	46
Optik sürücü aracısını yerine takma.....	48
Yordam.....	48
Son koşullar.....	48
Hoparlörleri çıkarma.....	49
Ön koşullar.....	49
Yordam.....	49
Hoparlörleri yerine takma.....	51
Yordam.....	51
Son koşullar.....	51

G/Ç Kartını Çıkarma.....	52
Ön koşullar.....	52
Yordam.....	52
G/Ç kartını yerine takma.....	54
Yordam.....	54
Son koşullar.....	54
Isı emici aksamını çıkarma.....	55
Ön koşullar.....	55
Yordam.....	55
Isı emici aksamını yerine takma.....	57
Yordam.....	57
Son koşullar.....	57
Güç düğmesi modülünü çıkarma.....	58
Ön koşullar.....	58
Yordam.....	58
Güç düğmesi modülünü yerine takma.....	61
Yordam.....	61
Son koşullar.....	61
Sistem kartını çıkarma.....	62
Ön koşullar.....	62
Yordam.....	62
Sistem kartını yerine takma.....	67
Yordam.....	67
Son koşullar.....	67

Ekran aksamını çıkarma.....	69
Ön koşullar.....	69
Yordam.....	69
Ekran aksamını yerine takma.....	72
Yordam.....	72
Son koşullar.....	72
Ekran çerçevesini çıkarma.....	73
Ön koşullar.....	73
Yordam.....	73
Ekran çerçevesini yerine takma.....	75
Yordam.....	75
Son koşullar.....	75
Ekran panelini çıkarma.....	76
Ön koşullar.....	76
Yordam.....	76
Ekran panelini yerine takma.....	79
Yordam.....	79
Son koşullar.....	79
Ekran menteşelerini çıkarma.....	80
Ön koşullar.....	80
Yordam.....	80
Ekran menteşelerini yerine takma.....	82
Yordam.....	82
Son koşullar.....	82

Ekran kablosunu çıkarma.....	83
Ön koşullar.....	83
Yordam.....	83
Ekran kablosunun yerine takılması.....	85
Yordam.....	85
Son koşullar.....	85
Ekran arka kapağı ve anten aksamını çıkarma.....	86
Ön koşullar.....	86
Yordam.....	86
Ekran arka kapağı ve anten aksamını yerine takma.....	88
Yordam.....	88
Son koşullar.....	88
Kamerayı çıkarma.....	89
Ön koşullar.....	89
Yordam.....	89
Kamerayı yerine takma.....	91
Yordam.....	91
Son koşullar.....	91
Güç adaptörü bağlantı noktasını çıkarma.....	92
Ön koşullar.....	92
Yordam.....	92
Güç adaptörü bağlantı noktasını yerine takma.....	94
Yordam.....	94
Son koşullar.....	94

Avuç içi dayanağı aksamını çıkarma.....	95
Ön koşullar.....	95
Yordam.....	95
Avuç içi dayanağı aksamını yerine takma.....	97
Yordam.....	97
Son koşullar.....	97
BIOS'u Sıfırlama.....	98

Bilgisayarınızın içinde çalışmaya başlamadan önce




DİKKAT: Bileşenlere ve kartlara zarar gelmesini önlemek için, bunları kenarlarından tutun ve pimlere ve kontaklara dokunmaktan kaçınin.



NOT: Sipariş ettiğiniz yapılandırmaya bağlı olarak bu belgedeki resimler sizin bilgisayarınızdan farklı olabilir.

Başlamadan önce

- 1 Tüm açık dosyaları kaydedip kapatın ve tüm açık uygulamalardan çıkın.
- 2 Bilgisayarınızı kapatın.
 - Windows 8.1: **Başlat** ekranında güç simgesine  → **Kapat**tıklayın veya dokunun.
 - Windows 7: (**Başlat**) → (**Kapat**) öğelerine tıklayın veya dokunun.



NOT: Farklı bir işletim sistemi kullanıyorsanız, kapatma ile ilgili talimatlar için, işletim sisteminizin dokümanlarına bakın.

- 3 Bilgisayarınızı ve tüm bağlı aygıtları elektrik prizlerinden çıkarın.
- 4 Tüm telefon kablolarını, ağ kablolarını vb. araçları bilgisayarınızdan ayırın.
- 5 Klavye, fare, ekran vb. tüm ekli cihazları ve çevre birimleri bilgisayarınızdan ayırın.
- 6 Bilgisayarınızda bulunan ortam kartlarını ve optik sürücülerini çıkarın.
- 7 Bilgisayarın fişini çektikten sonra, sistem kartını topraklamak için güç düğmesine basın ve yaklaşık 5 saniye basılı tutun.

Güvenlik talimatları

Bilgisayarınızı olası hasarlardan korumak ve kendi kişisel güvenliğinizi sağlamak için aşağıdaki güvenlik ilkelerini kullanın.



UYARI: Bilgisayarınızın içinde çalışmadan önce bilgisayarınızla gönderilen güvenlik bilgilerini okuyun. Daha fazla en iyi güvenlik uygulamaları bilgileri için dell.com/regulatory_compliance adresindeki Yasal Uygunluk ana sayfasına bakın.



UYARI: Bilgisayar kapağını veya panellerini açmadan önce tüm güç kaynaklarını çıkarın. Bilgisayarınızın içinde çalışmayı bitirdikten sonra, güç kaynağına bağlamadan önce tüm kapakları, panelleri ve vidaları yeniden takın.

- △ **DİKKAT:** Bilgisayarınıza zarar gelmesini önlemek için, çalışma düzeyinin düz ve temiz olduğuna emin olun.
- △ **DİKKAT:** Bileşenlere ve kartlara zarar gelmesini önlemek için, bunları kenarlarından tutun ve pimlere ve kontaklara dokunmaktan kaçının.
- △ **DİKKAT:** Sorun giderme ve onarım işlemlerini sadece Dell teknik destek ekibi tarafından yetkilendirilmeniz veya talimatı almanız durumunda gerçekleştirmelisiniz. Dell tarafından yetkilendirilmeyen işlemler sonucunda meydana gelen hasarlar garanti kapsamınıza girmez. Ürün ile birlikte verilen güvenlik talimatlarına veya dell.com/regulatory_compliance bakınız.
- △ **DİKKAT:** Bilgisayarınızın içindeki herhangi bir şeye dokunmadan önce, bilgisayarın arkasındaki metal gibi boyanmamış metal bir yüzeye dokunarak kendinizi topraklayın. Çalışırken, dahili bileşenlere zarar verebilecek olan statik elektriği dağıtmak için düzenli olarak boyanmamış metal yüzeylere dokununuz.
- △ **DİKKAT:** Bir kabloyu çıkarırken, kablonun kendisinden değil, konektör veya çekme tırnağı üzerinden çıkarın. Bazı kablolarda, kabloyu çıkarmadan önce açmanız gereken kilitleme tırnakları veya kelebek vidalar bulunur. Kabloları çıkarırken, konektör pinlerinin eğilmesini önlemek için kabloları aynı şekilde hizalayın. Kabloları takarken bağlantı noktaları ve konektörlerin düzgün konumlu ve hizalanmış olduklarını kontrol edin.
- △ **DİKKAT:** Ağ kablosunu çıkarmak için, önce kabloyu bilgisayarınızdan ve ardından ağ aygıtından çıkarın.
- △ **DİKKAT:** Takılı kartı ortam kartı okuyucusundan basarak çıkarın.

Önerilen araçlar

Bu belgedeki prosedürler için aşağıdaki araçlar gerekebilir:

- Philips tornavida
- Plastik çubuk

Bilgisayarınızın içinde çalıştıktan sonra



DİKKAT: Serbest kalmış veya gevşemiş vidaları bilgisayarınızın içinde bırakmak bilgisayarınıza ciddi şekilde zarar verebilir.

- 1 Tüm vidaları yerlerine takın ve bilgisayarınızın içine kaçmış vida kalmadığından emin olun.
- 2 Bilgisayarınızda çalışmadan önce çıkardığınız tüm harici cihazları, çevre birimlerini ve kabloları yerlerine takın.
- 3 Bilgisayarınızda çalışmadan önce çıkardığınız tüm ortam kartlarını, diskleri ve diğer parçaları yerlerine takın.
- 4 Bilgisayarınızı ve tüm bağlı aygıtları elektrik prizlerine takın.
- 5 Bilgisayarınızı açın.

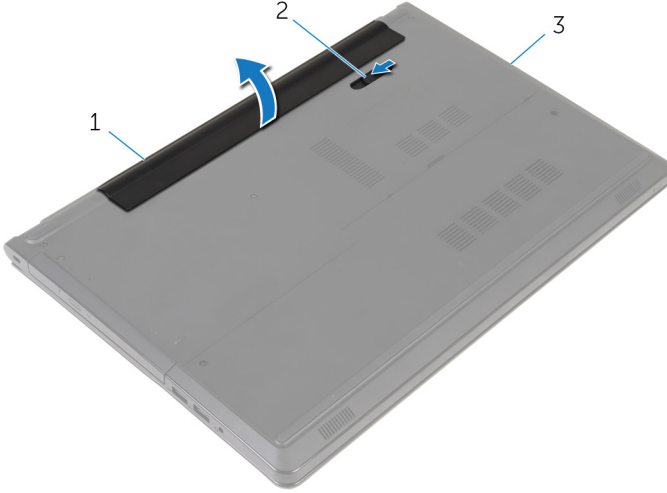
Pili çıkarma



UYARI: Bilgisayarınızın içinde çalışmadan önce, bilgisayarınızla birlikte verilen güvenlik bilgilerini okuyun ve [Bilgisayarınızın İçinde Çalışmadan Önce](#) bölümündeki adımları takip edin. Bilgisayarınızın içinde çalıştıktan sonra, [Bilgisayarınızın İçinde Çalıştıktan Sonra](#) bölümündeki talimatları izleyin. Ek en iyigüvenlik uygulama bilgileri için dell.com/regulatory_compliance adresindeki Yasal Uygunluk ana sayfasına bakın.

Yordam

- 1 Ekranı kapatın ve bilgisayarı ters çevirin.
- 2 Pil serbest bırakma mandalını kaydırarak kilidi açık konuma getirin.
- 3 Parmak uçlarınızı kullanarak, pili açılı olarak kaldırın ve pili bilgisayar tabanından çıkarın.



- | | | | |
|---|-------------------|---|-------------|
| 1 | pil | 2 | pil mandalı |
| 3 | bilgisayar tabanı | | |

- 4 Bilgisayarı ters çevirin, ekranı açın ve bilgisayarı topraklamak için güç düğmesine beş saniye basılı tutun.

Pili yerine takma



UYARI: Bilgisayarınızın içinde çalışmadan önce, bilgisayarınızla birlikte verilen güvenlik bilgilerini okuyun ve [Bilgisayarınızın İçinde Çalışmadan Önce](#) bölümündeki adımları takip edin. Bilgisayarınızın içinde çalıştıktan sonra, [Bilgisayarınızın İçinde Çalıştıktan Sonra](#) bölümündeki talimatları izleyin. Ek en iyigüvenlik uygulama bilgileri için dell.com/regulatory_compliance adresindeki Yasal Uygunluk ana sayfasına bakın.

Yordam

Pil üzerindeki tırnakları pil yuvası üzerindeki yuvalarla hizalayın ve pili yerine oturtun.

Optik sürücüyü çıkarma



UYARI: Bilgisayarınızın içinde çalışmadan önce, bilgisayarınızla birlikte verilen güvenlik bilgilerini okuyun ve [Bilgisayarınızın İçinde Çalışmadan Önce](#) bölümündeki adımları takip edin. Bilgisayarınızın içinde çalıştıktan sonra, [Bilgisayarınızın İçinde Çalıştıktan Sonra](#) bölümündeki talimatları izleyin. Ek en iyigüvenlik uygulama bilgileri için dell.com/regulatory_compliance adresindeki Yasal Uygunluk ana sayfasına bakın.

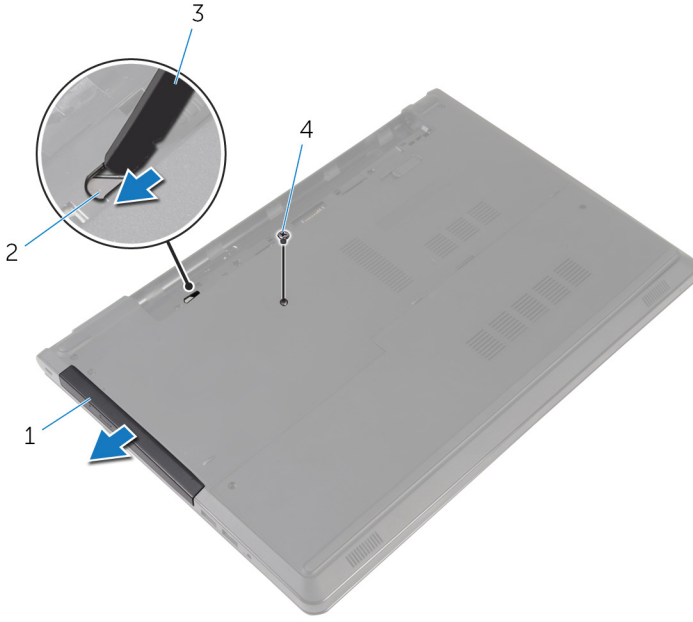
Ön koşullar

[Pili](#) çıkarın.

Yordam

- 1 Optik sürücü aksamını bilgisayar tabanına sabitleyen vidayı çıkarın.
- 2 Plastik bir çubuk kullanarak, optik sürücü aksamını optik sürücü yuvasından serbest bırakmak için optik sürücüyü yuvaya itin.

3 Optik sürücü aksamını optik sürücü yuvasından dışarı kaydırın.



1 optik sürücü aksamı

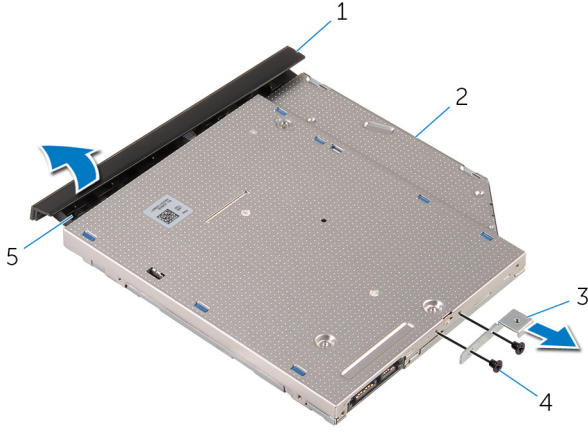
2 optik sürücü yuvası

3 plastik çubuk

4 vida

4 Optik sürücü çerçevesini dikkatle kaldırın ve optik sürücüden çıkarın.

- 5 Optik sürücü braketini optik sürücüye sabitleyen vidaları sökün ve optik sürücü braketini çıkarın.



- 1 optik sürücü çerçevesi
3 optik sürücü braketi
5 tırnak

- 2 optik sürücü
4 vidalar (2)

Optik sürücüyü yerine takma



UYARI: Bilgisayarınızın içinde çalışmadan önce, bilgisayarınızla birlikte verilen güvenlik bilgilerini okuyun ve [Bilgisayarınızın İçinde Çalışmadan Önce](#) bölümündeki adımları takip edin. Bilgisayarınızın içinde çalıştıktan sonra, [Bilgisayarınızın İçinde Çalıştıktan Sonra](#) bölümündeki talimatları izleyin. Ek en iyigüvenlik uygulama bilgileri için dell.com/regulatory_compliance adresindeki Yasal Uygunluk ana sayfasına bakın.

Yordam

- 1 Optik sürücü braketindeki vida deliklerini optik sürücü üzerindeki vida delikleriyle hizalayın.
- 2 Optik sürücü braketini optik sürücüye sabitleyen vidaları yerine takın.
- 3 Optik sürücü çerçevesindeki tınakları optik sürücüdeki yuvalarla hizalayın ve optik sürücü çerçevesini takın.
- 4 Optik sürücü aksamını optik sürücü yuvasına kaydırın ve optik sürücü braketindeki vida deliğini bilgisayar tabanındaki vida deliğiyle hizalayın.
- 5 Optik sürücü aksamını bilgisayar tabanına sabitleyen vidayı yerine takın.

Son koşullar

[Pili](#) yerine takın.

Alt kapağın çıkarılması



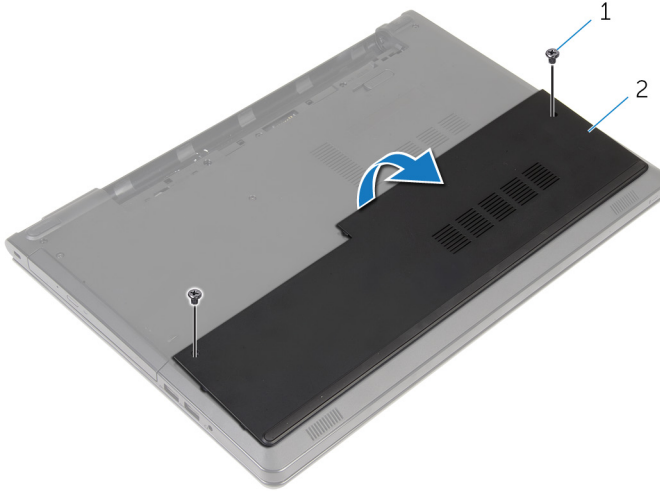
UYARI: Bilgisayarınızın içinde çalışmadan önce, bilgisayarınızla birlikte verilen güvenlik bilgilerini okuyun ve [Bilgisayarınızın İçinde Çalışmadan Önce](#) bölümündeki adımları takip edin. Bilgisayarınızın içinde çalıştıktan sonra, [Bilgisayarınızın İçinde Çalıştıktan Sonra](#) bölümündeki talimatları izleyin. Ek en iyigüvenlik uygulama bilgileri için dell.com/regulatory_compliance adresindeki Yasal Uygunluk ana sayfasına bakın.

Ön koşullar

[Pili](#) çıkarın.

Yordam

- 1 Ekranı kapatın ve bilgisayarı ters çevirin.
- 2 Alt kapağı bilgisayar tabanına sabitleyen vidaları çıkarın.
- 3 Parmak uçlarınızı kullanarak, alt kapağı, bilgisayar tabanının üst kenarından başlayarak kaldırın.
- 4 Alt kapağı bilgisayar tabanından kaldırın.



1 vidalar (2)

2 alt kapak

Alt kapağın deęiřtirilmesi



UYARI: Bilgisayarınızın içinde alıřmadan önce, bilgisayarınızla birlikte verilen gvenlik bilgilerini okuyun ve [Bilgisayarınızın İinde alıřmadan nce](#) blmndeki adımları takip edin. Bilgisayarınızın içinde alıřtıktan sonra, [Bilgisayarınızın İinde alıřtıktan Sonra](#) blmndeki talimatları izleyin. Ek en iyigvenlik uygulama bilgileri iin dell.com/regulatory_compliance adresindeki Yasal Uygunluk ana sayfasına bakın.

Yordam

- 1 Alt kapaęı bilgisayar tabanına kaydırın ve alt kapaęı yerine oturtun.
- 2 Alt kapaęı bilgisayar tabanına sabitleyen vidaları yerine takın.

Son kořullar

[Pili](#) yerine takın.

Bellek modüllerini çıkarma



UYARI: Bilgisayarınızın içinde çalışmadan önce, bilgisayarınızla birlikte verilen güvenlik bilgilerini okuyun ve [Bilgisayarınızın İçinde Çalışmadan Önce](#) bölümündeki adımları takip edin. Bilgisayarınızın içinde çalıştıktan sonra, [Bilgisayarınızın İçinde Çalıştıktan Sonra](#) bölümündeki talimatları izleyin. Ek en iyigüvenlik uygulama bilgileri için dell.com/regulatory_compliance adresindeki Yasal Uygunluk ana sayfasına bakın.

Ön koşullar

- 1 [Pili](#) çıkarın.
- 2 [Alt kapağı](#) çıkarın.

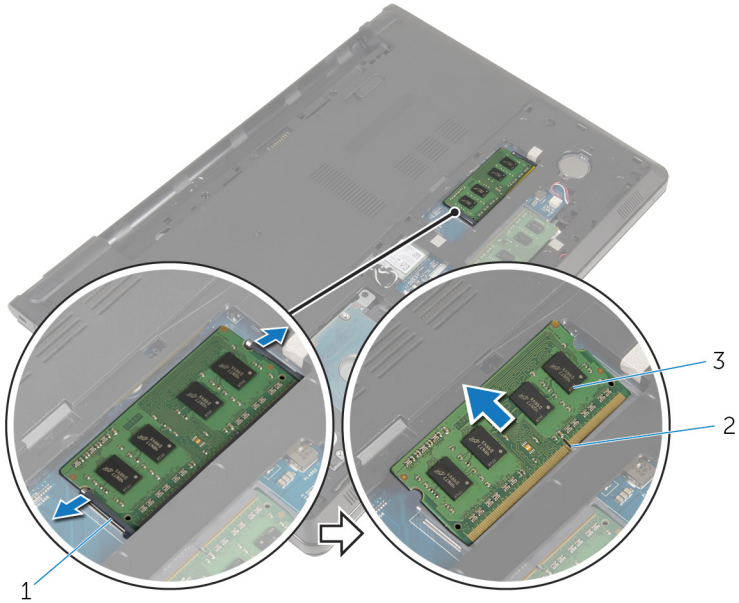
Yordam



NOT: Bellek modülleri sayısı, sipariş ettiğiniz yapılandırmaya bağlı olarak, bilgisayarınızda farklı olabilir.

- 1 Parmak uçlarınızı kullanarak bellek modülü yuvasının her iki ucundaki emniyet klipslerini çıkana kadar dikkatlice ayırın.

2 Bellek modülünü bellek modülü yuvasından çıkarın.



1

1 sabitleme klipsleri (2)

2 bellek modülü yuvası

3 bellek modülü

Bellek modüllerinin deęiřtirilmesi




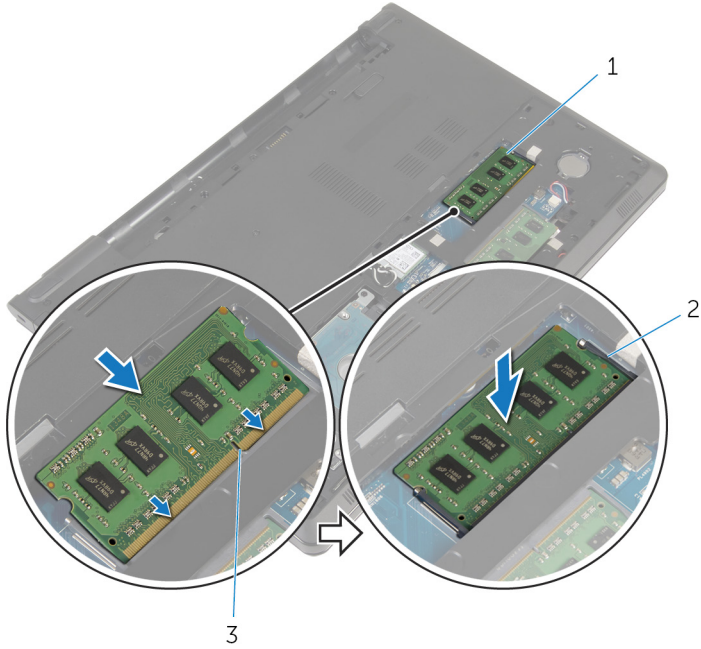
UYARI: Bilgisayarınızın içinde çalışmadan önce, bilgisayarınızla birlikte verilen güvenlik bilgilerini okuyun ve [Bilgisayarınızın İçinde Çalışmadan Önce](#) bölümündeki adımları takip edin. Bilgisayarınızın içinde çalıştıktan sonra, [Bilgisayarınızın İçinde Çalıştıktan Sonra](#) bölümündeki talimatları izleyin. Ek en iyigüvenlik uygulama bilgileri için dell.com/regulatory_compliance adresindeki Yasal Uygunluk ana sayfasına bakın.

Yordam

- 1 Bellek modülünün üstündeki çentięi, bellek modülü yuvasındaki tırnakla hizalayın.

- 2 Bellek modülünü açılı bir şekilde yuvaya kaydırın ve yerine oturana kadar bellek modülünü aşağıya doğru bastırın.

 **NOT:** Tık sesi duymazsanız, bellek modülünü çıkarıp yeniden takın.



1 bellek modülü

2 sabitleme klipsleri (2)

3 bellek modülü yuvası

Son koşullar

- 1 [Alt kapağı](#) yerine takın.
- 2 [Pili](#) yerine takın.

Sabit sürücüyü çıkarma



UYARI: Bilgisayarınızın içinde çalışmadan önce, bilgisayarınızla birlikte verilen güvenlik bilgilerini okuyun ve [Bilgisayarınızın İçinde Çalışmadan Önce](#) bölümündeki adımları takip edin. Bilgisayarınızın içinde çalıştıktan sonra, [Bilgisayarınızın İçinde Çalıştıktan Sonra](#) bölümündeki talimatları izleyin. Ek en iyigüvenlik uygulama bilgileri için dell.com/regulatory_compliance adresindeki Yasal Uygunluk ana sayfasına bakın.



DİKKAT: Sabit sürücüler hassastır. Sabit sürücüyü tutarken özen gösterin.



DİKKAT: Veri kaybını önlemek için, sabit sürücüyü bilgisayar açıkken veya Uyku modundayken çıkarmayın.

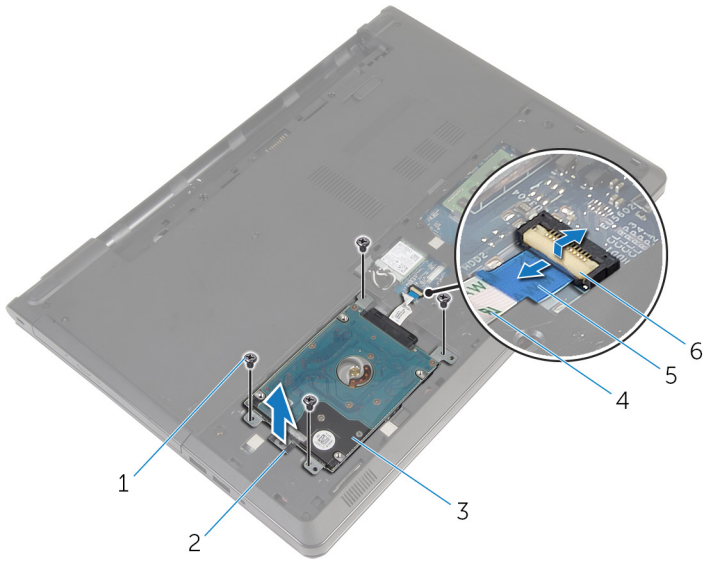
Ön koşullar

- 1 [Pili](#) çıkarın.
- 2 [Alt kapağı](#) çıkarın.

Yordam

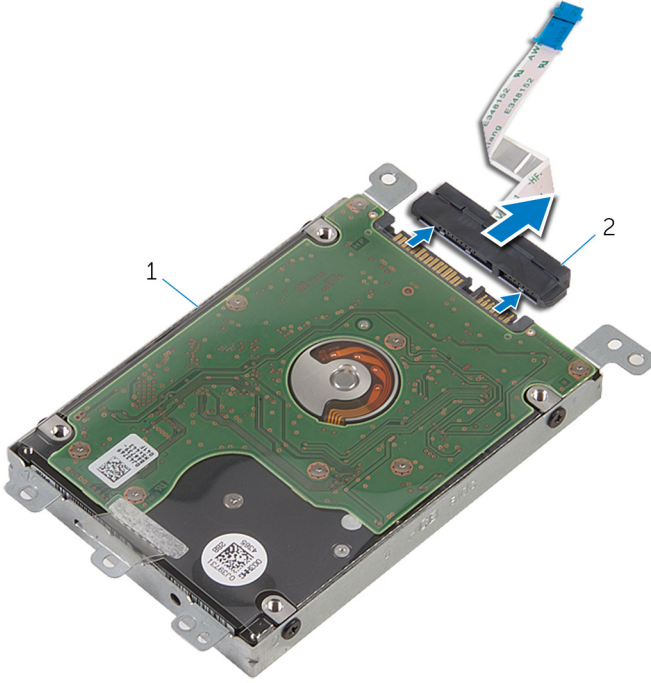
- 1 Mandalı kaldırın ve çekme tırnağını kullanarak sabit sürücü kablosunu sistem kartından çıkarın.
- 2 Sabit sürücü aksamını bilgisayar tabanına sabitleyen vidaları çıkarın.

- 3 Sabit sürücü çekme tırnağını kullanarak, sabit sürücü aksamını bilgisayar tabanından kaldırın.



- | | |
|-----------------------|------------------------------|
| 1 vidalar (4) | 2 sabit sürücü çekme tırnağı |
| 3 sabit sürücü aksamı | 4 sabit sürücü kablosu |
| 5 çekme tırnağı | 6 mandal |

4 Aracı sabit sürücüden ayırın.

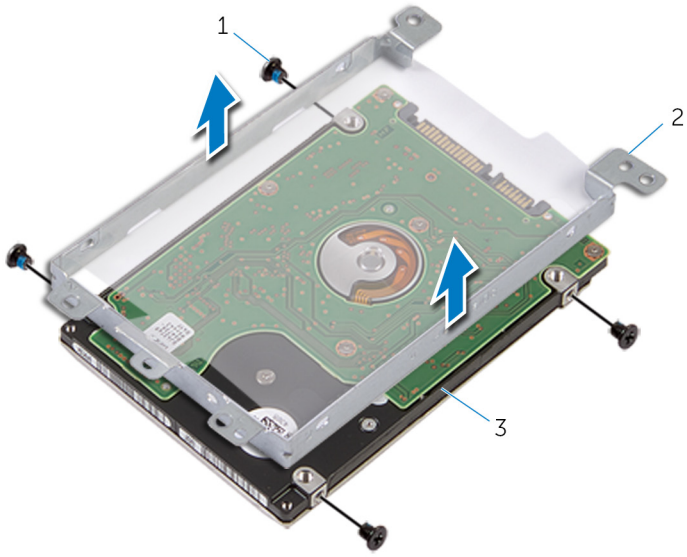


1 sabit sürücü aksanı

2 aracı

5 Sabit sürücü braketini sabit sürücüye bağlayan vidaları çıkarın.

6 Sabit sürücü braketini sabit sürücüden kaldırın.



1 vidalar (4)

2 sabit sürücü braketi

3 sabit sürücü

Sabit sürücüyü yerine takma



UYARI: Bilgisayarınızın içinde çalışmadan önce, bilgisayarınızla birlikte verilen güvenlik bilgilerini okuyun ve [Bilgisayarınızın İçinde Çalışmadan Önce](#) bölümündeki adımları takip edin. Bilgisayarınızın içinde çalıştıktan sonra, [Bilgisayarınızın İçinde Çalıştıktan Sonra](#) bölümündeki talimatları izleyin. Ek en iyigüvenlik uygulama bilgileri için dell.com/regulatory_compliance adresindeki Yasal Uygunluk ana sayfasına bakın.



DİKKAT: Sabit sürücüler hassastır. Sabit sürücüyü tutarken özen gösterin.

Yordam

- 1 Sabit sürücü braketini sabit sürücüye oturtun.
- 2 Sabit sürücü braketini üzerindeki vida deliklerini, sabit sürücüdeki deliklerle aynı hizalayın.
- 3 Sabit sürücü braketini sabit sürücüye sabitleyen vidaları yerine takın.
- 4 Aracıyı sabit sürücüye takın.
- 5 Sabit sürücü aksamını bilgisayar tabanına yerleştirin ve sabit sürücü aksamındaki vida deliklerini, bilgisayar tabanındaki vida delikleriyle hizalayın.
- 6 Sabit sürücü aksamını bilgisayar tabanına sabitleyen vidaları yerine takın.
- 7 Sabit sürücü kablosunu konnektöre kaydırın ve kabloyu sistem kartına sabitlemek için mandalı aşağı doğru bastırın.

Son koşullar

- 1 [Alt kapağı](#) yerine takın.
- 2 [Pili](#) yerine takın.

Kablosuz kartı çıkarma



UYARI: Bilgisayarınızın içinde çalışmadan önce, bilgisayarınızla birlikte verilen güvenlik bilgilerini okuyun ve [Bilgisayarınızın İçinde Çalışmadan Önce](#) bölümündeki adımları takip edin. Bilgisayarınızın içinde çalıştıktan sonra, [Bilgisayarınızın İçinde Çalıştıktan Sonra](#) bölümündeki talimatları izleyin. Ek en iyigüvenlik uygulama bilgileri için dell.com/regulatory_compliance adresindeki Yasal Uygunluk ana sayfasına bakın.

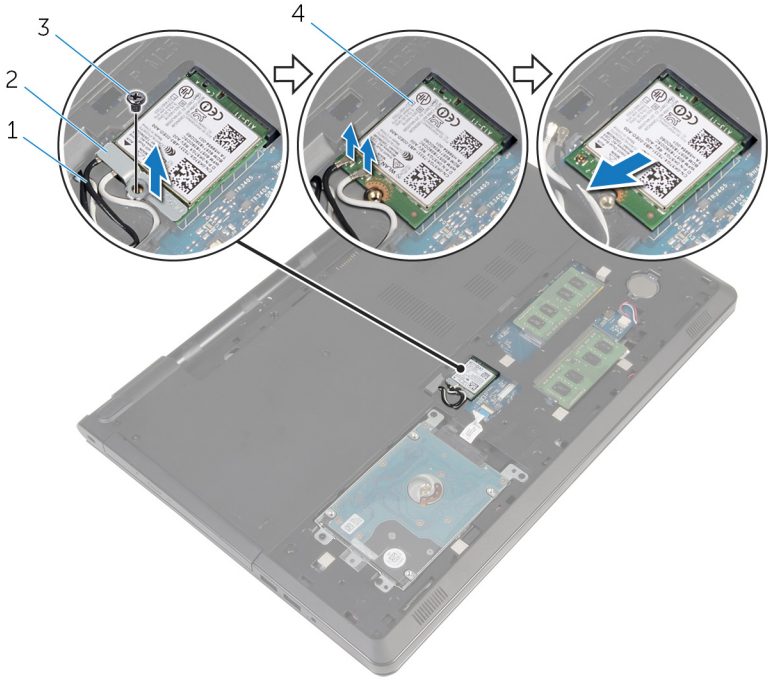
Ön koşullar

- 1 [Pili](#) çıkarın.
- 2 [Alt kapağı](#) çıkarın.

Yordam

- 1 Kablosuz kart braketini sistem kartına sabitleyen vidayı sökün.
- 2 Kablosuz kart braketini kablosuz karttan kaldırın.
- 3 Anten kablolarını kablosuz karttan ayırın.

4 Kablosuz kartı kablosuz kart yuvasından kaydırarak çıkarın.



1 anten kabloları (2)

3 vida

2 kablosuz kart desteđi

4 kablosuz kart

Kablosuz kartı takma.



UYARI: Bilgisayarınızın içinde çalışmadan önce, bilgisayarınızla birlikte verilen güvenlik bilgilerini okuyun ve [Bilgisayarınızın İçinde Çalışmadan Önce](#) bölümündeki adımları takip edin. Bilgisayarınızın içinde çalıştıktan sonra, [Bilgisayarınızın İçinde Çalıştıktan Sonra](#) bölümündeki talimatları izleyin. Ek en iyigüvenlik uygulama bilgileri için dell.com/regulatory_compliance adresindeki Yasal Uygunluk ana sayfasına bakın.

Yordam



DİKKAT: Kablosuz kartın hasar görmesini önlemek için altına herhangi bir kablo yerleştirmeyin.

- 1 Kablosuz kartın üzerindeki çentik ile kablosuz kartı yuvası üzerindeki tırnağı hizalayın.
- 2 Kablosuz kart üzerindeki vida deliklerini sistem kartındaki vida delikleriyle hizalayın.
- 3 Kablosuz kartı, kablosuz kart yuvasına kaydırın.
- 4 Anten kablolarını kablosuz karta takın.

Aşağıdaki tablo, bilgisayarınızın desteklediği kablosuz kart için anten kablosu renk şemasını içerir.

Kablosuz kart üzerindeki konnektörler	Anten kablosu rengi
Ana (beyaz üçgen)	beyaz
Yardımcı (siyah üçgen)	siyah

- 5 Kablosuz kart üzerindeki kablosuz kart braketini yerleştirin ve kablosuz kart braketi üzerindeki vida deliğini sistem kartındaki vida deliğiyle hizalayın.
- 6 Kablosuz kartı sistem kartına bağlayan vidayı yerine takın.

Son koşullar

- 1 [Alt kapağı](#) yerine takın.
- 2 [Pili](#) yerine takın.

Düğme pili çıkarma



UYARI: Bilgisayarınızın içinde çalışmadan önce, bilgisayarınızla birlikte verilen güvenlik bilgilerini okuyun ve [Bilgisayarınızın İçinde Çalışmadan Önce](#) bölümündeki adımları takip edin. Bilgisayarınızın içinde çalıştıktan sonra, [Bilgisayarınızın İçinde Çalıştıktan Sonra](#) bölümündeki talimatları izleyin. Ek en iyigüvenlik uygulama bilgileri için dell.com/regulatory_compliance adresindeki Yasal Uygunluk ana sayfasına bakın.



DİKKAT: Düğme pilin çıkarılması, BIOS kurulum programı ayarlarını varsayılan sınırlar. Düğme pili çıkarmadan önce, BIOS kurulum program ayarlarını not etmeniz önerilir.

Ön koşullar

- 1 [Pili](#) çıkarın.
- 2 [Alt kapağı](#) çıkarın.

Yordam

Plastik çubuğu kullanarak, düğme pili dikkatli bir şekilde sistem kartının üzerindeki pil soketinden çıkarın.



1 plastik çubuk
3 pil soketi

2 düğme pil

Düğme pili yerine takma



UYARI: Bilgisayarınızın içinde çalışmadan önce, bilgisayarınızla birlikte verilen güvenlik bilgilerini okuyun ve [Bilgisayarınızın İçinde Çalışmadan Önce](#) bölümündeki adımları takip edin. Bilgisayarınızın içinde çalıştıktan sonra, [Bilgisayarınızın İçinde Çalıştıktan Sonra](#) bölümündeki talimatları izleyin. Ek en iyigüvenlik uygulama bilgileri için dell.com/regulatory_compliance adresindeki Yasal Uygunluk ana sayfasına bakın.

Yordam

Düğme pili pozitif yönü yukarı bakacak şekilde sistem kartındaki pil yuvasına oturtun.

Son koşullar

- 1 [Alt kapağı](#) yerine takın.
- 2 [Pili](#) yerine takın.

Klavyeyi çıkarma



UYARI: Bilgisayarınızın içinde çalışmadan önce, bilgisayarınızla birlikte verilen güvenlik bilgilerini okuyun ve [Bilgisayarınızın İçinde Çalışmadan Önce](#) bölümündeki adımları takip edin. Bilgisayarınızın içinde çalıştıktan sonra, [Bilgisayarınızın İçinde Çalıştıktan Sonra](#) bölümündeki talimatları izleyin. Ek en iyigüvenlik uygulama bilgileri için dell.com/regulatory_compliance adresindeki Yasal Uygunluk ana sayfasına bakın.

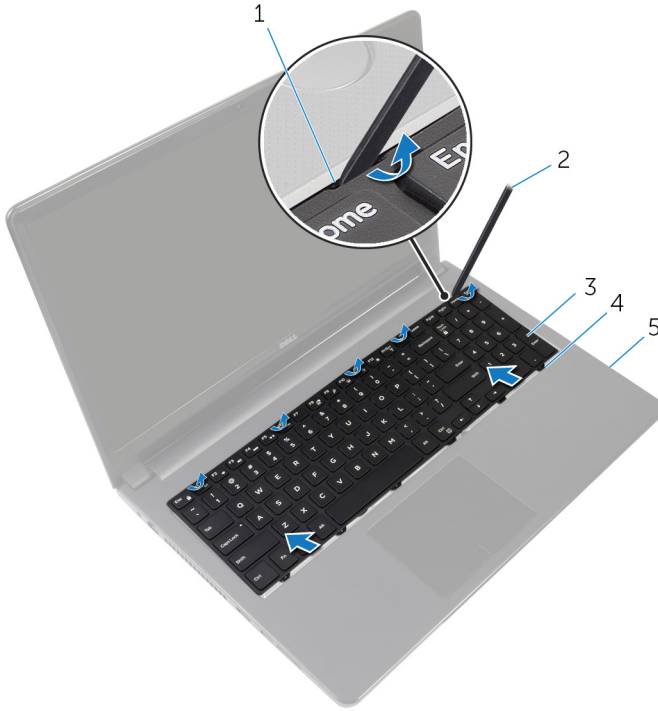
Ön koşullar

[Pili](#) çıkarın.

Yordam

- 1 Bilgisayarı çevirin ve ekranı açın.
- 2 Plastik bir çubuk kullanarak, sabitleme klipslerine basarak klavyeyi çıkarın.

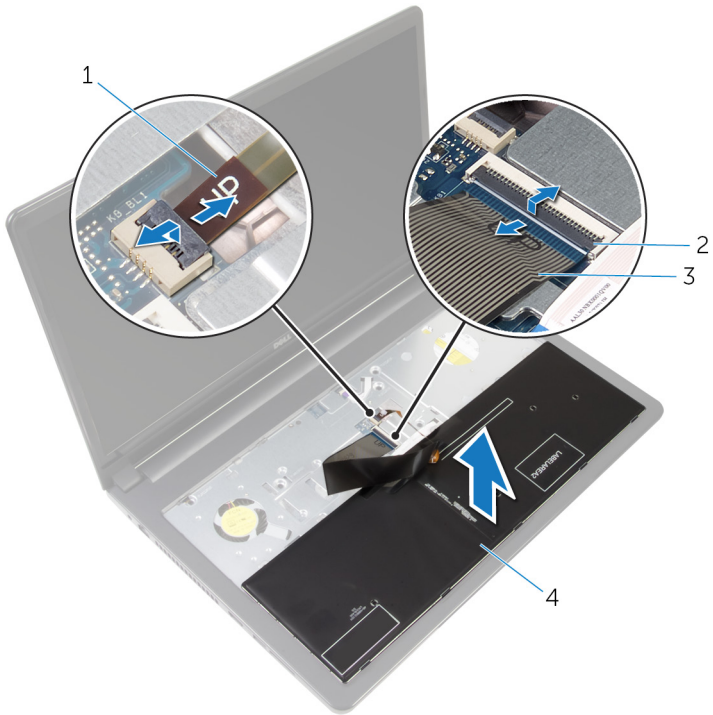
- 3 Klavyeyi, avuç içi dayanağı aksamındaki tırnaklardan serbest kalacak şekilde kaldırın.



- | | | | |
|---|--------------------------|---|---------------|
| 1 | emniyet klipsleri (5) | 2 | plastik çubuk |
| 3 | klavye | 4 | tırnak (6) |
| 5 | avuç içi dayanağı aksamı | | |

- 4 Klavyeyi ters çevirin ve avuç içi dayanağı aksamının üzerine yerleştirin.

5 Mandalları kaldırın, klavye kablosunu ve arka ışık kablosunu sistem kartından çıkarın.



1 arka ışık kablosu

2 mandallar (2)

3 klavye kablosu

4 klavye

6 Klavyeyi avuç içi dayanağı aksamından kaldırarak çıkarın.

Klavyeyi yerine takma



UYARI: Bilgisayarınızın içinde çalışmadan önce, bilgisayarınızla birlikte verilen güvenlik bilgilerini okuyun ve [Bilgisayarınızın İçinde Çalışmadan Önce](#) bölümündeki adımları takip edin. Bilgisayarınızın içinde çalıştıktan sonra, [Bilgisayarınızın İçinde Çalıştıktan Sonra](#) bölümündeki talimatları izleyin. Ek en iyigüvenlik uygulama bilgileri için dell.com/regulatory_compliance adresindeki Yasal Uygunluk ana sayfasına bakın.

Yordam

- 1 Klavye kablosunu ve arka ışık kablosunu sistem kartındaki konnektörlere kaydırın ve kabloları sabitlemek için mandallara bastırın.
- 2 Klavyeyi ters çevirin.
- 3 Klavye üzerindeki tırnakları avuç içi dayanağı aksamındaki yuvalara kaydırın ve klavyeyi yerine oturtun.

Son koşullar

[Pili](#) yerine takın.

Bilgisayar tabanını çıkarma



UYARI: Bilgisayarınızın içinde çalışmadan önce, bilgisayarınızla birlikte verilen güvenlik bilgilerini okuyun ve [Bilgisayarınızın İçinde Çalışmadan Önce](#) bölümündeki adımları takip edin. Bilgisayarınızın içinde çalıştıktan sonra, [Bilgisayarınızın İçinde Çalıştıktan Sonra](#) bölümündeki talimatları izleyin. Ek en iyigüvenlik uygulama bilgileri için dell.com/regulatory_compliance adresindeki Yasal Uygunluk ana sayfasına bakın.

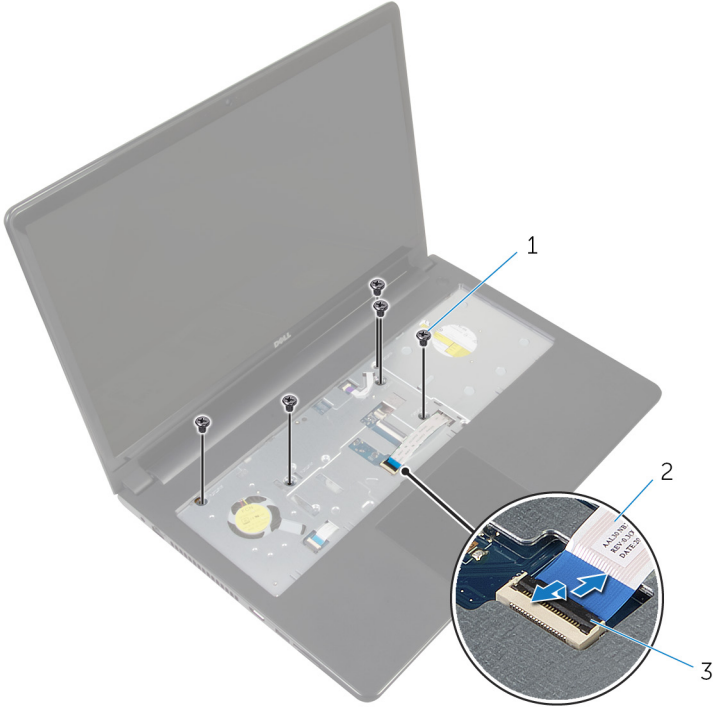
Ön koşullar

- 1 [Pili](#) çıkarın.
- 2 [Optik sürücüyü](#) çıkarın.
- 3 [Alt kapağı](#) çıkarın.
- 4 [Sabit sürücüyü](#) çıkarın.
- 5 [Kablosuz kartı](#) çıkarın.
- 6 [Klavveyi](#) çıkarın.

Yordam

- 1 Mandalı kaldırın ve optik sürücü kablosunu sistem kartından çıkarın.

- 2 Bilgisayar tabanını avuç içi dayanağı aksamına sabitleyen vidaları çıkarın.



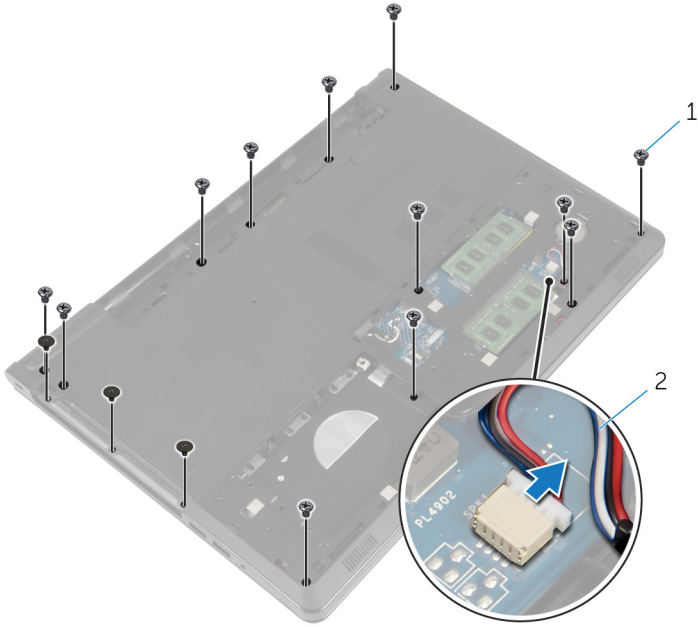
1 vidalar (5)

3 mandal

2 optik sürücü kablosu

- 3 Ekranı kapatın ve bilgisayarı ters çevirin.
- 4 Hoparlör kablosunu sistem kartı üzerindeki konektörden ayırın.

5 Bilgisayar tabanını avuç içi dayanağı aksamına sabitleyen vidaları çıkarın.

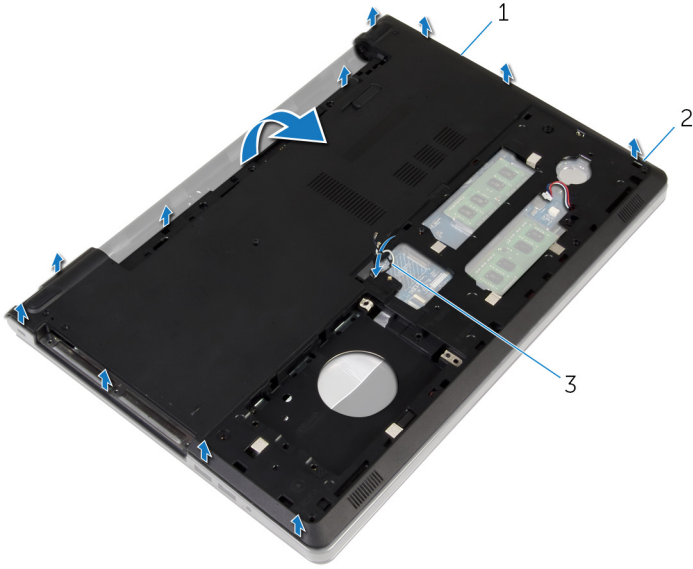


1 vidalar (15)

2 hoparlör kablosu

6 Parmak uçlarınızı kullanarak, ekran menteşelerinin etrafından başlayıp, bilgisayar tabanını avuç içi dayanağı aksamından kaldırın.

- 7 Bilgisayar tabanını avuç içi dayanağı aksamından kaldırın ve anten kablolarını bilgisayar tabanına kaydırın.

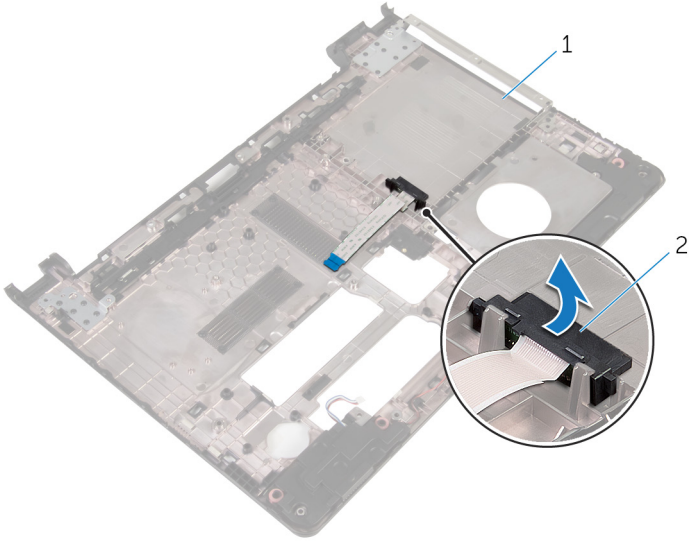


- 1 bilgisayar tabanı
2 tırnaklar
3 anten kabloları

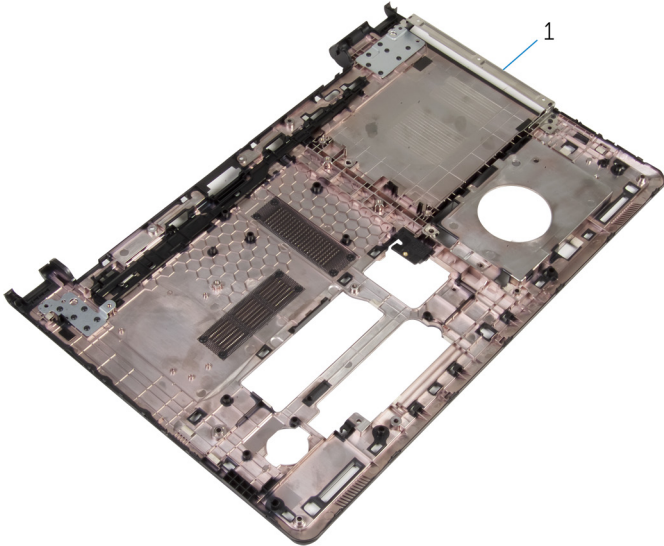
2 tırnaklar

- 8 "[Hoparlörlerin çıkarılması](#)" adım 2'den adım 4'e kadar prosedüre uyun.

9 Optik sürücü aracısını kabloyla birlikte, bilgisayar tabanından kaldırın.



1 optik sürücü aracısı



1 bilgisayar tabanı

Bilgisayar tabanını yerine takma



UYARI: Bilgisayarınızın içinde çalışmadan önce, bilgisayarınızla birlikte verilen güvenlik bilgilerini okuyun ve [Bilgisayarınızın İçinde Çalışmadan Önce](#) bölümündeki adımları takip edin. Bilgisayarınızın içinde çalıştıktan sonra, [Bilgisayarınızın İçinde Çalıştıktan Sonra](#) bölümündeki talimatları izleyin. Ek en iyigüvenlik uygulama bilgileri için dell.com/regulatory_compliance adresindeki Yasal Uygunluk ana sayfasına bakın.

Yordam

- 1 Optik sürücü aracısını bilgisayar tabanındaki yerine takın.
- 2 "[Hoparlörleri yerine takılması](#)" içeriğindeki adım 1'den adım 3'e kadar olan yordama uyun.
- 3 Anten kablolarını, bilgisayar tabanındaki yuvalardan geçirin.
- 4 Bilgisayar tabanını yerine oturtmak için, köşelerinden aşağı doğru bastırın.
- 5 Bilgisayar tabanını, avuç içi dayanağı aksamına sabitleyen vidaları yerine takın.
- 6 Bilgisayarı çevirin ve ekranı açın.
- 7 Bilgisayar tabanını, avuç içi dayanağı aksamına sabitleyen vidaları yerine takın.
- 8 Optik sürücü kablosunu konektöre kaydırın ve kabloyu sabitlemek için mandalı aşağı doğru bastırın.

Son koşullar

- 1 [Klavyeyi](#) yerine takın.
- 2 [Kablosuz kartı](#) yerine takın.
- 3 [Sabit disk](#) yerine takın.
- 4 [Alt kapağı](#) yerine takın.
- 5 [Optik sürücüyü](#) yerine takın.
- 6 [Pili](#) yerine takın.

Optik sürücü aracısını çıkarma



UYARI: Bilgisayarınızın içinde çalışmadan önce, bilgisayarınızla birlikte verilen güvenlik bilgilerini okuyun ve [Bilgisayarınızın İçinde Çalışmadan Önce](#) bölümündeki adımları takip edin. Bilgisayarınızın içinde çalıştıktan sonra, [Bilgisayarınızın İçinde Çalıştıktan Sonra](#) bölümündeki talimatları izleyin. Ek en iyigüvenlik uygulama bilgileri için dell.com/regulatory_compliance adresindeki Yasal Uygunluk ana sayfasına bakın.

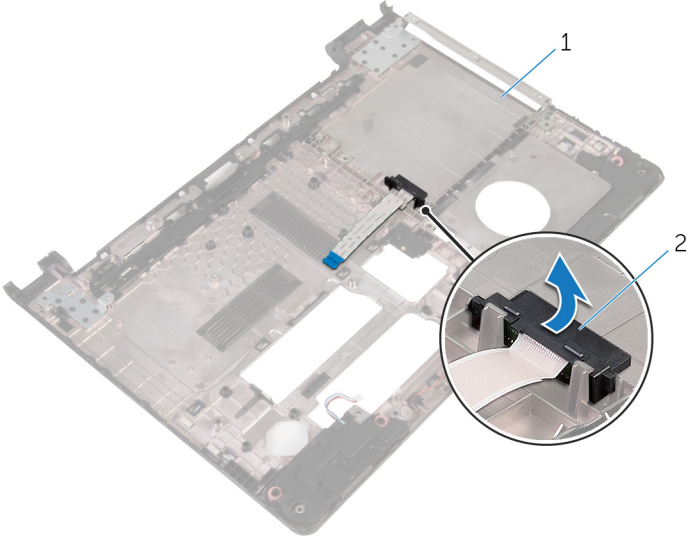
Ön koşullar

- 1 [Pili](#) çıkarın.
- 2 [Optik sürücüyü](#) çıkarın.
- 3 [Alt kapağı](#) çıkarın.
- 4 [Sabit sürücüyü](#) çıkarın.
- 5 [Kablosuz kartı](#) çıkarın.
- 6 [Klavveyi](#) çıkarın.

Yordam

- 1 "[Bilgisayar tabanını çıkarma](#)" kısmında adım 1'den adım 7'ye kadar olan prosedüre uyun.

2 Optik sürücü aracısını kabloyla birlikte, bilgisayar tabanından kaldırın.



1 bilgisayar tabanı

2 optik sürücü aracısı

Optik sürücü aracısını yerine takma



UYARI: Bilgisayarınızın içinde çalışmadan önce, bilgisayarınızla birlikte verilen güvenlik bilgilerini okuyun ve [Bilgisayarınızın İçinde Çalışmadan Önce](#) bölümündeki adımları takip edin. Bilgisayarınızın içinde çalıştıktan sonra, [Bilgisayarınızın İçinde Çalıştıktan Sonra](#) bölümündeki talimatları izleyin. Ek en iyigüvenlik uygulama bilgileri için dell.com/regulatory_compliance adresindeki Yasal Uygunluk ana sayfasına bakın.

Yordam

- 1 Optik sürücü aracısını bilgisayar tabanındaki yerine takın.
- 2 "[Bilgisayar tabanını yerine takma](#)" kısmında adım 3'ten adım 8'e kadar olan prosedüre uyun.

Son koşullar

- 1 [Klavyeyi](#) yerine takın.
- 2 [Kablosuz kartı](#) yerine takın.
- 3 [Sabit disk](#) yerine takın.
- 4 [Alt kapağı](#) yerine takın.
- 5 [Optik sürücüyü](#) yerine takın.
- 6 [Pili](#) yerine takın.

Hoparlörleri çıkarma



UYARI: Bilgisayarınızın içinde çalışmadan önce, bilgisayarınızla birlikte verilen güvenlik bilgilerini okuyun ve [Bilgisayarınızın İçinde Çalışmadan Önce](#) bölümündeki adımları takip edin. Bilgisayarınızın içinde çalıştıktan sonra, [Bilgisayarınızın İçinde Çalıştıktan Sonra](#) bölümündeki talimatları izleyin. Ek en iyigüvenlik uygulama bilgileri için dell.com/regulatory_compliance adresindeki Yasal Uygunluk ana sayfasına bakın.

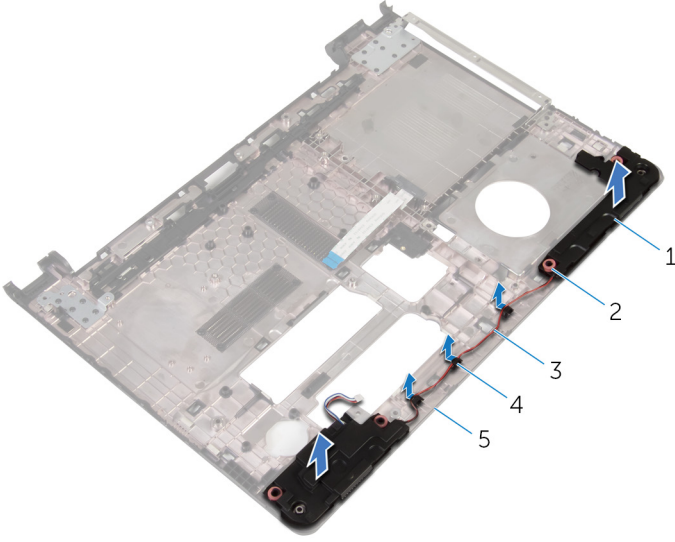
Ön koşullar

- 1 [Pili](#) çıkarın.
- 2 [Optik sürücüyü](#) çıkarın.
- 3 [Alt kapağı](#) çıkarın.
- 4 [Sabit sürücüyü](#) çıkarın.
- 5 [Kablosuz kartı](#) çıkarın.
- 6 [Klavveyi](#) çıkarın.

Yordam

- 1 "[Bilgisayar tabanını çıkarma](#)" kısmında adım 1'den adım 7'ye kadar olan prosedüre uyun.
- 2 Bilgisayarı tabanını ters çevirin.
- 3 Hoparlör kablosu yerleşimini ve bilgisayar tabanındaki kauçuk grometlerin konumunu not edin.

- 4 Hoparlörleri kablosuyla birlikte kaldırarak bilgisayar tabanından ayırın.



- | | | | |
|---|-------------------|---|-------------------------|
| 1 | hoparlörler (2) | 2 | kauçuk grometler (4) |
| 3 | hoparlör kablosu | 4 | yönlendirme kılavuzları |
| 5 | bilgisayar tabanı | | |

Hoparlörleri yerine takma



UYARI: Bilgisayarınızın içinde çalışmadan önce, bilgisayarınızla birlikte verilen güvenlik bilgilerini okuyun ve [Bilgisayarınızın İçinde Çalışmadan Önce](#) bölümündeki adımları takip edin. Bilgisayarınızın içinde çalıştıktan sonra, [Bilgisayarınızın İçinde Çalıştıktan Sonra](#) bölümündeki talimatları izleyin. Ek en iyigüvenlik uygulama bilgileri için dell.com/regulatory_compliance adresindeki Yasal Uygunluk ana sayfasına bakın.

Yordam

- 1 Bilgisayar tabanındaki hizalama direklerini kullanarak, hoparlörleri bilgisayara yerleştirin.
- 2 Hoparlör kablosunu bilgisayar tabanındaki yönlendirme kılavuzlarından geçirin.
- 3 Hoparlörleri yerine takarken itilmeleri durumunda, kauçuk grometleri yerine takın.
- 4 "[Bilgisayar tabanını yerine takma](#)" kısmında adım 3'ten adım 8'e kadar olan prosedüre uyun.

Son koşullar

- 1 [Klavyeyi](#) yerine takın.
- 2 [Kablosuz kartı](#) yerine takın.
- 3 [Sabit disk](#) yerine takın.
- 4 [Alt kapağı](#) yerine takın.
- 5 [Optik sürücüyü](#) yerine takın.
- 6 [Pili](#) yerine takın.

G/Ç Kartını Çıkarma



UYARI: Bilgisayarınızın içinde çalışmadan önce, bilgisayarınızla birlikte verilen güvenlik bilgilerini okuyun ve [Bilgisayarınızın İçinde Çalışmadan Önce](#) bölümündeki adımları takip edin. Bilgisayarınızın içinde çalıştıktan sonra, [Bilgisayarınızın İçinde Çalıştıktan Sonra](#) bölümündeki talimatları izleyin. Ek en iyigüvenlik uygulama bilgileri için dell.com/regulatory_compliance adresindeki Yasal Uygunluk ana sayfasına bakın.

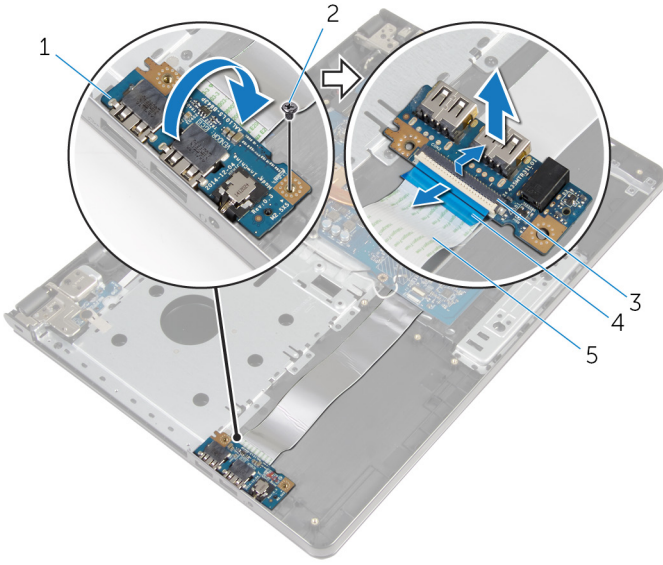
Ön koşullar

- 1 [Pili](#) çıkarın.
- 2 [Optik sürücüyü](#) çıkarın.
- 3 [Alt kapağı](#) çıkarın.
- 4 [Sabit sürücüyü](#) çıkarın.
- 5 [Kablosuz kartı](#) çıkarın.
- 6 [Klavveyi](#) çıkarın.
- 7 "[Bilgisayar tabanını çıkarma](#)" kısmında adım 1'den adım 7'ye kadar olan prosedüre uyun.

Yordam

- 1 G/Ç kartını avuç içi dayanağı aksamına sabitleyen vidayı çıkarın.
- 2 G/Ç kartını dikkatlice kaldırın ve ters çevirin.
- 3 Mandalı kaldırın ve çekme tırnağını kullanarak G/Ç kartı kablosunu G/Ç kartından çıkarın.

4 G/Ç kartını avuç içi dayanağı aksamından kaldırarak çıkarın.



1 G/Ç kartı

3 mandal

5 G/Ç kartı kablosu

2 vida

4 çekme tırnağı

G/Ç kartını yerine takma



UYARI: Bilgisayarınızın içinde çalışmadan önce, bilgisayarınızla birlikte verilen güvenlik bilgilerini okuyun ve [Bilgisayarınızın İçinde Çalışmadan Önce](#) bölümündeki adımları takip edin. Bilgisayarınızın içinde çalıştıktan sonra, [Bilgisayarınızın İçinde Çalıştıktan Sonra](#) bölümündeki talimatları izleyin. Ek en iyigüvenlik uygulama bilgileri için dell.com/regulatory_compliance adresindeki Yasal Uygunluk ana sayfasına bakın.

Yordam

- 1 G/Ç kartı kablusunu G/Ç kartı kablo konektörüne kaydırın ve kabloyu sabitlemek için mandala bastırın.
- 2 G/Ç kartını ters çevirin ve G/Ç kartı üzerindeki vida deliğini avuç içi dayanağı aksamı üzerindeki vida deliği ile hizalayın.
- 3 G/Ç kartını avuç içi dayanağı aksamına sabitleyen vidayı yerine takın.

Son koşullar

- 1 "[Bilgisayar tabanını yerine takma](#)" kısmında adım 3'ten adım 8'e kadar olan prosedüre uyun.
- 2 [Klavveyi](#) yerine takın.
- 3 [Kablosuz kartı](#) yerine takın.
- 4 [Sabit disk](#)i yerine takın.
- 5 [Alt kapağı](#) yerine takın.
- 6 [Optik sürücüyü](#) yerine takın.
- 7 [Pili](#) yerine takın.

Isı emici aksamını çıkarma



UYARI: Bilgisayarınızın içinde çalışmadan önce, bilgisayarınızla birlikte verilen güvenlik bilgilerini okuyun ve [Bilgisayarınızın İçinde Çalışmadan Önce](#) bölümündeki adımları takip edin. Bilgisayarınızın içinde çalıştıktan sonra, [Bilgisayarınızın İçinde Çalıştıktan Sonra](#) bölümündeki talimatları izleyin. Ek en iyigüvenlik uygulama bilgileri için dell.com/regulatory_compliance adresindeki Yasal Uygunluk ana sayfasına bakın.



UYARI: Isı emicisi, normal işlem boyunca ısınabilir. Dokunmadan önce bir süre soğuması için bırakın.



DİKKAT: İşlemcinin maksimum düzeyde soğumasını sağlamak için, ısı emicisi üzerindeki ısı aktarım alanlarına dokunmayın. Cildinizde bulunan yağlar, ısı gresinin ısı aktarım kapasitesini azaltabilir.

Ön koşullar

- 1 [Pili](#) çıkarın.
- 2 [Optik sürücüyü](#) çıkarın.
- 3 [Alt kapağı](#) çıkarın.
- 4 [Sabit sürücüyü](#) çıkarın.
- 5 [Kablosuz kartı](#) çıkarın.
- 6 [Klavyeyi](#) çıkarın.
- 7 "[Bilgisayar tabanını çıkarma](#)" kısmında adım 1'den adım 7'ye kadar olan prosedüre uyun.

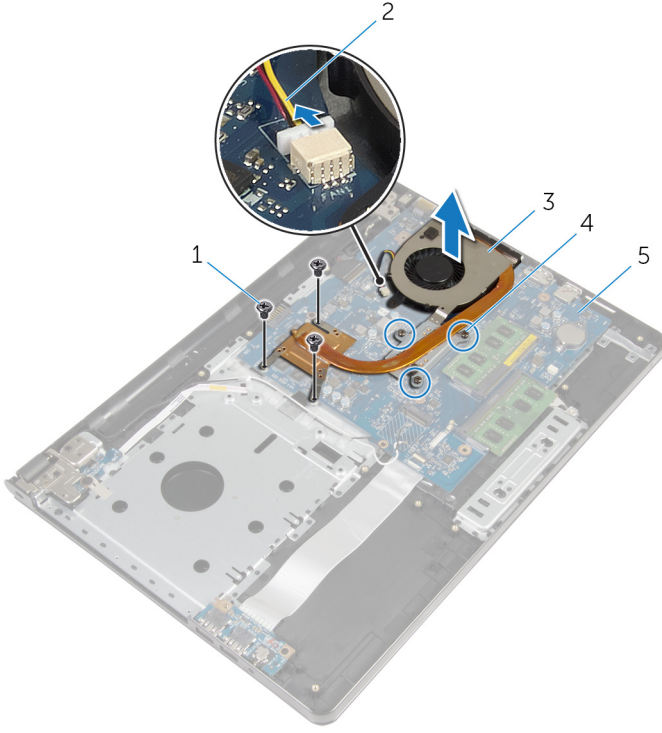
Yordam



NOT: Vida sayısı ve ısı emici aksamının görünümü, sipariş ettiğiniz yapılandırmaya bağlı olarak farklı olabilir.

- 1 Sistem kartından fan kablosunu çıkarın.
- 2 Sıralı bir şekilde (ısı emicisi aksamı üzerinde gösterilen), ısı emici aksamını sistem kartına sabitleyen tutucu vidaları gevşetin.
- 3 Sıralı bir şekilde (ısı emici aksamı üzerinde gösterilen), ısı emici aksamını sistem kartına sabitleyen vidaları çıkarın.

4 Isı emici aksamını kaldırarak sistem kartından çıkarın.



1 vidalar (3)

3 ısı-emici aksamı

5 sistem kartı

2 fan kablosu

4 tutucu vidalar (3)

Isı emici aksamını yerine takma



UYARI: Bilgisayarınızın içinde çalışmadan önce, bilgisayarınızla birlikte verilen güvenlik bilgilerini okuyun ve [Bilgisayarınızın İçinde Çalışmadan Önce](#) bölümündeki adımları takip edin. Bilgisayarınızın içinde çalıştıktan sonra, [Bilgisayarınızın İçinde Çalıştıktan Sonra](#) bölümündeki talimatları izleyin. Ek en iyigüvenlik uygulama bilgileri için dell.com/regulatory_compliance adresindeki Yasal Uygunluk ana sayfasına bakın.



DİKKAT: Isı emicisinin yanlış hizalanması sistem kartına ve işlemciye zarar verebilir.



NOT: Orijinal sistem kartı ve fanı birlikte yeniden takılıyorsa, orijinal termal gres yeniden kullanılabilir. Sistem kartı veya fanı biri değiştiriliyorsa, ısı iletkenliğini sağlamak için sette bulunan termal pedini kullanın.

Yordam

- 1 Isı emici aksamını sistem kartına yerleştirin.
- 2 Isı emici aksamı üzerindeki vida deliklerini sistem kartındaki vida delikleriyle hizalayın.
- 3 Sıralı bir şekilde (ısı emici aksamı üzerinde gösterilen), ısı emici aksamını sistem kartına sabitleyen vidaları yerine takın.
- 4 Sıralı bir şekilde (ısı emicisi aksamı üzerinde gösterilen), ısı emici aksamını sistem kartına sabitleyen tutucu vidaları sırasıyla sıkın.
- 5 Fan kablosunu sistem kartına takın.

Son koşullar

- 1 "[Bilgisayar tabanını yerine takma](#)" kısmında adım 3'ten adım 8'e kadar olan prosedüre uyun.
- 2 [Klavyeyi](#) yerine takın.
- 3 [Kablosuz kartı](#) yerine takın.
- 4 [Sabit disk](#) yerine takın.
- 5 [Alt kapağı](#) yerine takın.
- 6 [Optik sürücüyü](#) yerine takın.
- 7 [Pili](#) yerine takın.

Güç düğmesi modülünü çıkarma



UYARI: Bilgisayarınızın içinde çalışmadan önce, bilgisayarınızla birlikte verilen güvenlik bilgilerini okuyun ve [Bilgisayarınızın İçinde Çalışmadan Önce](#) bölümündeki adımları takip edin. Bilgisayarınızın içinde çalıştıktan sonra, [Bilgisayarınızın İçinde Çalıştıktan Sonra](#) bölümündeki talimatları izleyin. Ek en iyigüvenlik uygulama bilgileri için dell.com/regulatory_compliance adresindeki Yasal Uygunluk ana sayfasına bakın.

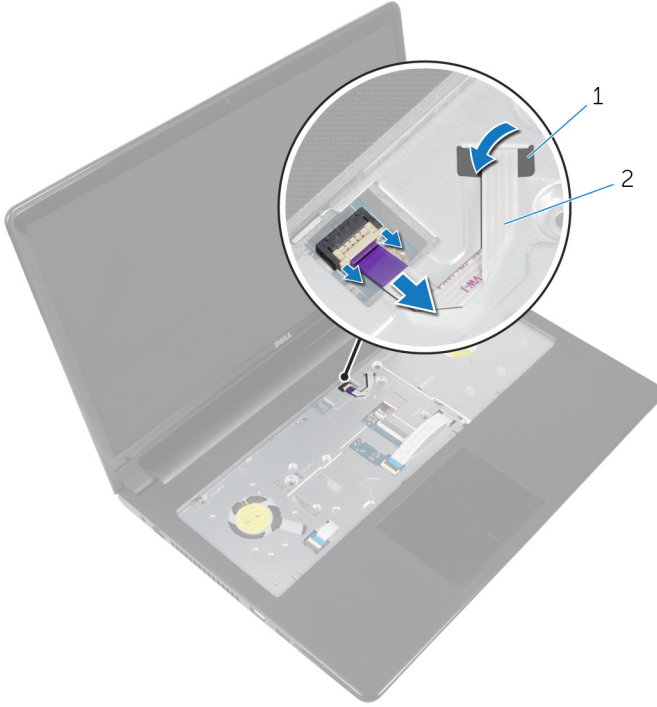
Ön koşullar

- 1 [Pili](#) çıkarın.
- 2 [Optik sürücüyü](#) çıkarın.
- 3 [Alt kapağı](#) çıkarın.
- 4 [Sabit sürücüyü](#) çıkarın.
- 5 [Kablosuz kartı](#) çıkarın.
- 6 [Klavveyi](#) çıkarın.
- 7 "[Bilgisayar tabanını çıkarma](#)" kısmında adım 1'den adım 7'ye kadar olan prosedüre uyun.

Yordam

- 1 Bilgisayarı çevirin ve ekranı açın.
- 2 Güç düğmesi kartı kablosunun sistem kartıyla bağlantısını kesin.

- 3 Güç düğmesi kartı kablosunu, avuç içi dayanağı aksamındaki yuvadan kaydırın.

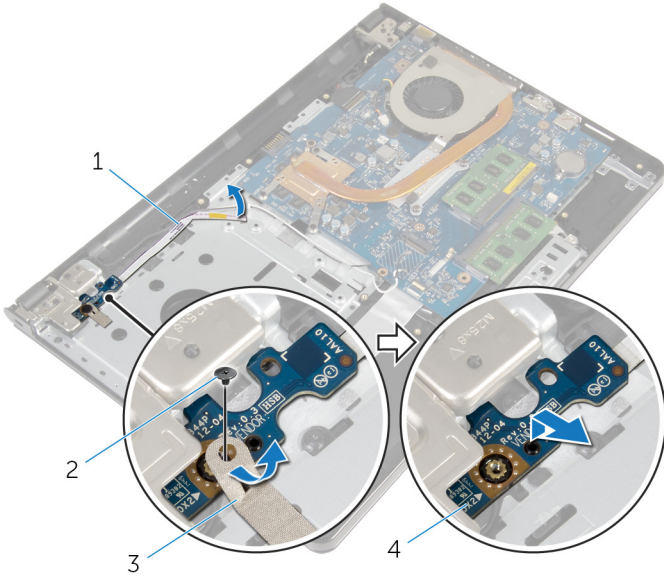


1 yuva

2 güç düğmesi kartı kablosu

- 4 Ekranı kapatın ve bilgisayarı ters çevirin.
5 Güç düğmesi kartını avuç içi dayanağı aksamına sabitleyen vidaları çıkarın.
6 Güç düğmesi kartından bandı çıkarın.

- 7 Güç düğmesi kartını kablosuyla birlikte belirli bir açıyla, avuç içi dayanağı aksamından kaldırın.



1 güç düğmesi kartı kablosu

2 vida

3 bant

4 güç düğmesi kartı

Güç düğmesi modülünü yerine takma



UYARI: Bilgisayarınızın içinde çalışmadan önce, bilgisayarınızla birlikte verilen güvenlik bilgilerini okuyun ve [Bilgisayarınızın İçinde Çalışmadan Önce](#) bölümündeki adımları takip edin. Bilgisayarınızın içinde çalıştıktan sonra, [Bilgisayarınızın İçinde Çalıştıktan Sonra](#) bölümündeki talimatları izleyin. Ek en iyigüvenlik uygulama bilgileri için dell.com/regulatory_compliance adresindeki Yasal Uygunluk ana sayfasına bakın.

Yordam

- 1 Güç düğmesi kartındaki vida deliğini avuç içi dayanağı aksamındaki vida deliğiyle hizalayın.
- 2 Bandı güç düğmesi kartının üzerine yapıştırın.
- 3 Güç düğmesi kartını avuç içi dayanağı aksamına sabitleyen vidayı takın.
- 4 Kabloyu, avuç içi dayanağı aksamının üstündeki yuvaya doğru kaydırın.
- 5 Bilgisayarı çevirin ve ekranı açın.
- 6 Güç düğmesi kartı kablosunu sistem kartına bağlayın.

Son koşullar

- 1 "[Bilgisayar tabanını yerine takma](#)" kısmında adım 3'ten adım 8'e kadar olan prosedüre uyun.
- 2 [Klavveyi](#) yerine takın.
- 3 [Kablosuz kartı](#) yerine takın.
- 4 [Sabit disk](#)i yerine takın.
- 5 [Alt kapağı](#) yerine takın.
- 6 [Optik sürücüyü](#) yerine takın.
- 7 [Pili](#) yerine takın.

Sistem kartını çıkarma



UYARI: Bilgisayarınızın içinde çalışmadan önce, bilgisayarınızla birlikte verilen güvenlik bilgilerini okuyun ve [Bilgisayarınızın İçinde Çalışmadan Önce](#) bölümündeki adımları takip edin. Bilgisayarınızın içinde çalıştıktan sonra, [Bilgisayarınızın İçinde Çalıştıktan Sonra](#) bölümündeki talimatları izleyin. Ek en iyigüvenlik uygulama bilgileri için dell.com/regulatory_compliance adresindeki [Yasal Uygunluk ana sayfasına](#) bakın.



NOT: Bilgisayarınızın Servis Etiketini sistem kartında bulunur. Sistem kartını değiştirdikten sonra Servis Etiketini BIOS'a girmeniz gerekmektedir.



NOT: Sistem kartının değiştirilmesi, BIOS ayar programı üzerinden BIOS'ta yaptığınız tüm değişiklikleri siler. Sistem kartını değiştirdikten sonra istenen değişiklikleri yapmalısınız.



NOT: Kabloları sistem kartından ayırmadan önce, sistem kartını yerine taktıktan sonra doğru şekilde bağlayabilmeniz için konektörlerin yerlerini not edin.

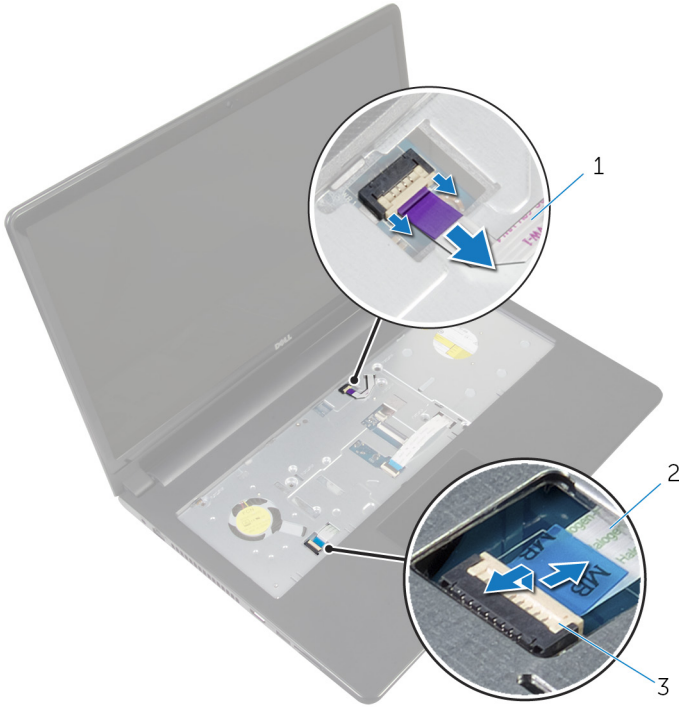
Ön koşullar

- 1 [Pili](#) çıkarın.
- 2 [Optik sürücüyü](#) çıkarın.
- 3 [Alt kapağı](#) çıkarın.
- 4 [Sabit sürücüyü](#) çıkarın.
- 5 [Kablosuz kartı](#) çıkarın.
- 6 [Klavyeyi](#) çıkarın.
- 7 "[Bilgisayar tabanını çıkarma](#)" kısmında adım 1'den adım 7'ye kadar olan prosedüre uyun.
- 8 [G/Ç kartını](#) çıkarın.

Yordam

- 1 Bilgisayarı çevirin ve ekranı açın.
- 2 Güç düğmesi kartı kablosunun sistem kartıyla bağlantısını kesin.

- 3 Mandalı kaldırın ve dokunmatik yüzey kablosunu, sistem kartındaki konektörden çıkarın.



1 güç düğmesi kartı kablosu

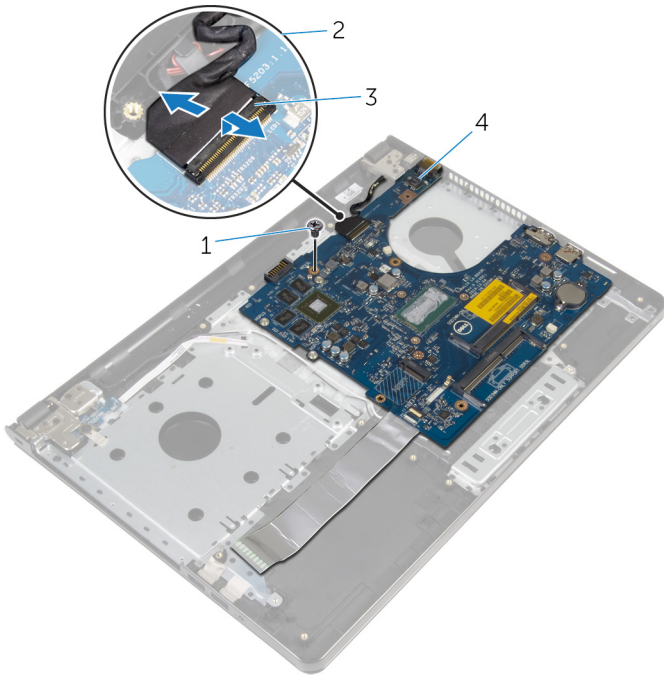
2 dokunmatik yüzey kablosu

3 mandal

- 4 Ekran panelini kapatın ve bilgisayarı ters çevirin.

- 5 Mandalı kaldırın ve ekran kablosunu, sistem kartındaki konektörden çıkarın.

6 Sistem kartını avuç içi dayanağı aksamına sabitleyen vidayı çıkarın.



1 vida

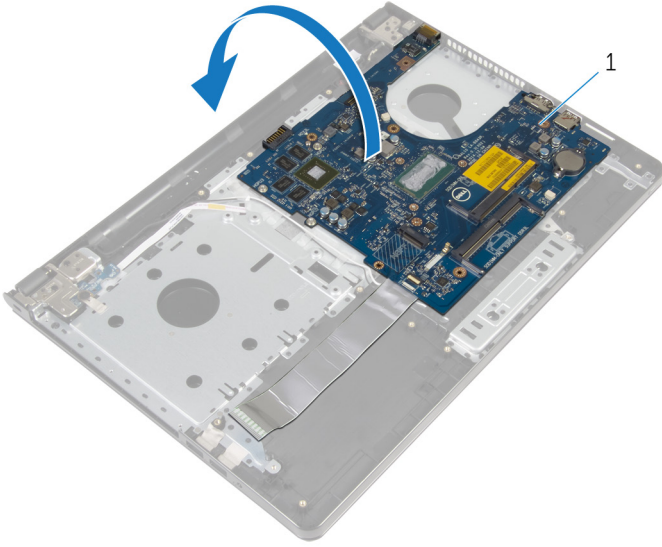
2 ekran kablosu

3 mandal

4 sistem kartı

7 Sistem kartını, iç kenarlarından tutarak dikkatlice kaldırın ve bağlantı noktalarını avuç içi dayanağı aksamındaki yuvalardan serbest bırakın.

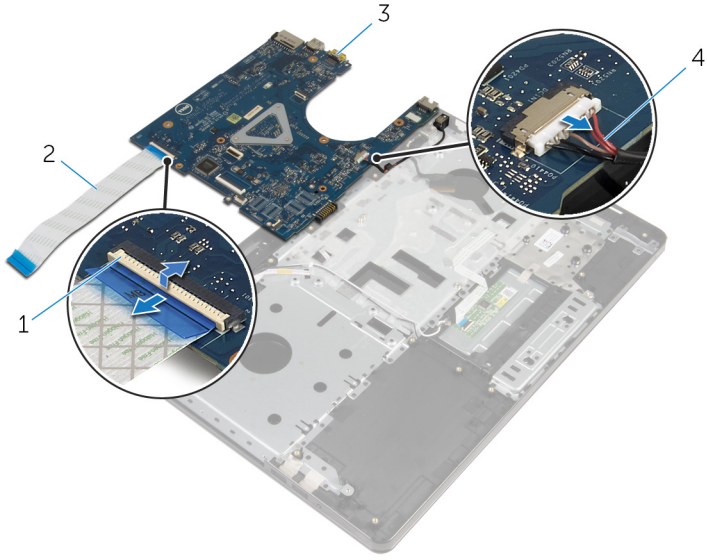
- 8** Sistem kartını ters çevirin.



1 sistem kartı

- 9** Mandalı kaldırın ve G/Ç kartı kablosunu sistem kartından ayırın.
10 Güç adaptörü bağlantı noktası kablosunu sistem kartından çıkarın.

11 Sistem kartını avuçiçi dayanağı aksamından kaldırın.



1 mandal

3 sistem kartı

2 G/Ç kartı kablosu

4 güç adaptörü bağlantı noktası kablosu

Sistem kartını yerine takma



UYARI: Bilgisayarınızın içinde çalışmadan önce, bilgisayarınızla birlikte verilen güvenlik bilgilerini okuyun ve [Bilgisayarınızın İçinde Çalışmadan Önce](#) bölümündeki adımları takip edin. Bilgisayarınızın içinde çalıştıktan sonra, [Bilgisayarınızın İçinde Çalıştıktan Sonra](#) bölümündeki talimatları izleyin. Ek en iyigüvenlik uygulama bilgileri için dell.com/regulatory_compliance adresindeki Yasal Uygunluk ana sayfasına bakın.



NOT: Bilgisayarınızın Servis Etiketini sistem kartında bulunur. Sistem kartını değiştirdikten sonra Servis Etiketini BIOS'a girmeniz gerekmektedir.



NOT: Sistem kartının değiştirilmesi, BIOS ayar programı üzerinden BIOS'ta yaptığınız tüm değişiklikleri siler. Sistem kartını değiştirdikten sonra istenen değişiklikleri yapmalısınız.

Yordam

- 1 Güç adaptörü bağlantı noktası kablosunu sistem kartına takın.
- 2 G/Ç kartı kablosunu konektöre kaydırın ve kabloyu sistem kartına sabitlemek için mandalı aşağı doğru bastırın.
- 3 Sistem kartını ters çevirin.
- 4 Sistem kartındaki bağlantı noktalarını avuç içi dayanağı aksamındaki yuvalara kaydırın ve sistem kartını avuç içi dayanağı aksamına yerleştirin.
- 5 Sistem kartındaki vida deliğini avuç içi dayanağı aksamındaki vida deliğiyle hizalayın.
- 6 Sistem kartını avuç içi dayanağı aksamına sabitleyen vidayı yerine takın.
- 7 Ekran kablosunu konektöre kaydırın ve kabloyu sistem kartına sabitlemek için mandalı aşağı doğru bastırın.
- 8 Bilgisayarı çevirin ve ekranı açın.
- 9 Dokunmatik yüzey kablosunu konektöre kaydırın ve kablonun sabitlenmesi için mandalı aşağı doğru bastırın.
- 10 Güç düğmesi kartı kablosunu sistem kartına bağlayın.

Son koşullar

- 1 [G/Ç kartını](#) yerine takın.
- 2 "[Bilgisayar tabanını yerine takma](#)" kısmında adım 3'ten adım 8'e kadar olan prosedüre uyun.
- 3 [Klavyeyi](#) yerine takın.

- 4 [Kablosuz kartı](#) yerine takın.
- 5 [Sabit disk](#) yerine takın.
- 6 [Alt kapađı](#) yerine takın.
- 7 [Optik sürücüyü](#) yerine takın.
- 8 [Pili](#) yerine takın.

Ekran aksamını ıkarma



UYARI: Bilgisayarınızın iinde alıřmadan nce, bilgisayarınızla birlikte verilen gvenlik bilgilerini okuyun ve [Bilgisayarınızın İinde alıřmadan nce](#) blmndeki adımıları takip edin. Bilgisayarınızın iinde alıřtıktan sonra, [Bilgisayarınızın İinde alıřtıktan Sonra](#) blmndeki talimatları izleyin. Ek en iyigvenlik uygulama bilgileri iin dell.com/regulatory_compliance adresindeki Yasal Uygunluk ana sayfasına bakın.

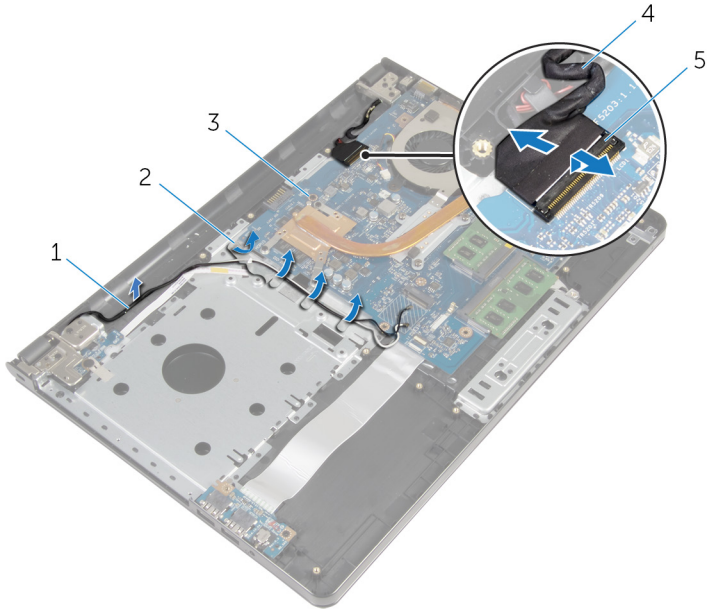
n kořullar

- 1 [Pili](#) ıkarın.
- 2 [Optik srcy](#) ıkarın.
- 3 [Alt kapađı](#) ıkarın.
- 4 [Sabit srcy](#) ıkarın.
- 5 [Kablosuz kartı](#) ıkarın.
- 6 [Klavveyi](#) ıkarın.
- 7 "[Bilgisayar tabanını ıkarma](#)" kısmında adım 1'den adım 7'ye kadar olan prosedre uyun.

Yordam

- 1 Anten kablosu ynlendirmesini not edip kabloyu ynlendirme kılavuzlarından ıkarın.
- 2 Mandalı kaldırın ve ekran kablosunu sistem kartından ıkarın.

3 Anten kablosunu yönlendirmeyi unutmayın, kabloyu yönlendirme kılavuzundan çıkarın.



- 1 anten kabloları
- 2 yönlendirme kılavuzları
- 3 sistem kartı
- 4 ekran kablosu
- 5 mandal

- 2 yönlendirme kılavuzları
- 4 ekran kablosu

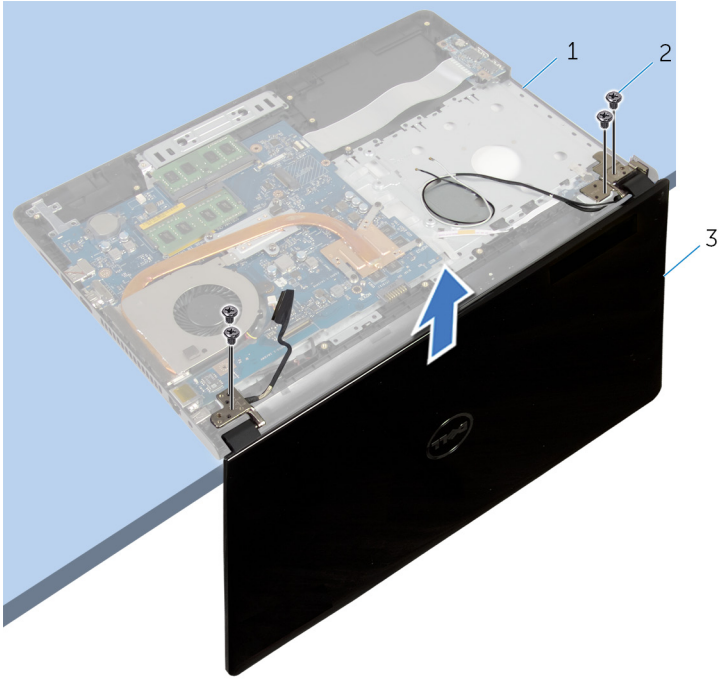
4 Bilgisayarı ters çevirin.

5 Ekranı 90 derecelik açıyla açın.

6 Bilgisayarı masanın kenarına koyarak, avuç içi dayanağının masada olmasını ve ekran aksamının, ekran menteşeleri yukarı bakacak şekilde masa kenarını geçmesini sağlayın.

7 Ekran menteşelerini avuç içi dayanağına sabitleyen vidaları çıkarın.

8 Ekran aksamını avuç ii dayanađı aksamından kaldırın.



1 avuç ii dayanađı aksamı

2 vidalar (4)

3 ekran aksamı

Ekran aksamını yerine takma



UYARI: Bilgisayarınızın içinde çalışmadan önce, bilgisayarınızla birlikte verilen güvenlik bilgilerini okuyun ve [Bilgisayarınızın İçinde Çalışmadan Önce](#) bölümündeki adımları takip edin. Bilgisayarınızın içinde çalıştıktan sonra, [Bilgisayarınızın İçinde Çalıştıktan Sonra](#) bölümündeki talimatları izleyin. Ek en iyigüvenlik uygulama bilgileri için dell.com/regulatory_compliance adresindeki Yasal Uygunluk ana sayfasına bakın.

Yordam

- 1 Düşme pil kenardan dışarı bakacak şekilde, avuç içi dayanağı aksamını masanın kenarına yerleştirin.
- 2 Ekran menteşeleri üzerindeki vida deliklerini avuç içi dayanağı aksamındaki vida delikleriyle hizalayın.
- 3 Ekran menteşelerini avuç içi dayanağı aksamına sabitleyen vidaları yerlerine takın.
- 4 Ekranı kapatın ve bilgisayarı ters çevirin.
- 5 Ekran kablosunu avuç içi dayanağı aksamındaki yönlendirme kılavuzlarından geçirin.
- 6 Ekran kablosunu konektöre kaydırın ve ekran kablosunu sistem kartına sabitlemek için mandalı aşağı doğru bastırın.
- 7 Anten kablosunu avuç içi dayanağı aksamındaki yönlendirme kılavuzlarından geçirin.

Son koşullar

- 1 "[Bilgisayar tabanını yerine takma](#)" kısmında adım 3'ten adım 8'e kadar olan prosedüre uyun.
- 2 [Klavveyi](#) yerine takın.
- 3 [Kablosuz kartı](#) yerine takın.
- 4 [Sabit disk](#)i yerine takın.
- 5 [Alt kapağı](#) yerine takın.
- 6 [Optik sürücüyü](#) yerine takın.
- 7 [Pili](#) yerine takın.

Ekran çerçevesini çıkarma



UYARI: Bilgisayarınızın içinde çalışmadan önce, bilgisayarınızla birlikte verilen güvenlik bilgilerini okuyun ve [Bilgisayarınızın İçinde Çalışmadan Önce](#) bölümündeki adımları takip edin. Bilgisayarınızın içinde çalıştıktan sonra, [Bilgisayarınızın İçinde Çalıştıktan Sonra](#) bölümündeki talimatları izleyin. Ek en iyigüvenlik uygulama bilgileri için dell.com/regulatory_compliance adresindeki Yasal Uygunluk ana sayfasına bakın.

Ön koşullar

- 1 [Pili](#) çıkarın.
- 2 [Optik sürücüyü](#) çıkarın.
- 3 [Alt kapağı](#) çıkarın.
- 4 [Sabit sürücüyü](#) çıkarın.
- 5 [Kablosuz kartı](#) çıkarın.
- 6 [Klavveyi](#) çıkarın.
- 7 "[Bilgisayar tabanını çıkarma](#)" kısmında adım 1'den adım 7'ye kadar olan prosedüre uyun.
- 8 [Ekran aksamını](#) çıkarın.

Yordam

- 1 Parmak uçlarınızı kullanarak ekran çerçevesinin iç kenarını dikkatlice kaldırın.

- 2 Ekran çerçevesini ekranın arka kapağından dışarıya doğru kaldırın.



1 ekran çerçevesi

2 ekran arka kapağı

Ekran çerçevesini yerine takma



UYARI: Bilgisayarınızın içinde çalışmadan önce, bilgisayarınızla birlikte verilen güvenlik bilgilerini okuyun ve [Bilgisayarınızın İçinde Çalışmadan Önce](#) bölümündeki adımları takip edin. Bilgisayarınızın içinde çalıştıktan sonra, [Bilgisayarınızın İçinde Çalıştıktan Sonra](#) bölümündeki talimatları izleyin. Ek en iyigüvenlik uygulama bilgileri için dell.com/regulatory_compliance adresindeki Yasal Uygunluk ana sayfasına bakın.

Yordam

Ekran çerçevesini ekranın arka kapağıyla hizalayıp ekran çerçevesini yavaşça yerine oturtun.

Son koşullar

- 1 [Ekran aksamını](#) yerine takın.
- 2 "[Bilgisayar tabanını yerine takma](#)" kısmında adım 3'ten adım 8'e kadar olan prosedüre uyun.
- 3 [Klavyeyi](#) yerine takın.
- 4 [Kablosuz kartı](#) yerine takın.
- 5 [Sabit disk](#) yerine takın.
- 6 [Alt kapağı](#) yerine takın.
- 7 [Optik sürücüyü](#) yerine takın.
- 8 [Pili](#) yerine takın.

Ekran panelini çıkarma



UYARI: Bilgisayarınızın içinde çalışmadan önce, bilgisayarınızla birlikte verilen güvenlik bilgilerini okuyun ve [Bilgisayarınızın İçinde Çalışmadan Önce](#) bölümündeki adımları takip edin. Bilgisayarınızın içinde çalıştıktan sonra, [Bilgisayarınızın İçinde Çalıştıktan Sonra](#) bölümündeki talimatları izleyin. Ek en iyigüvenlik uygulama bilgileri için dell.com/regulatory_compliance adresindeki Yasal Uygunluk ana sayfasına bakın.

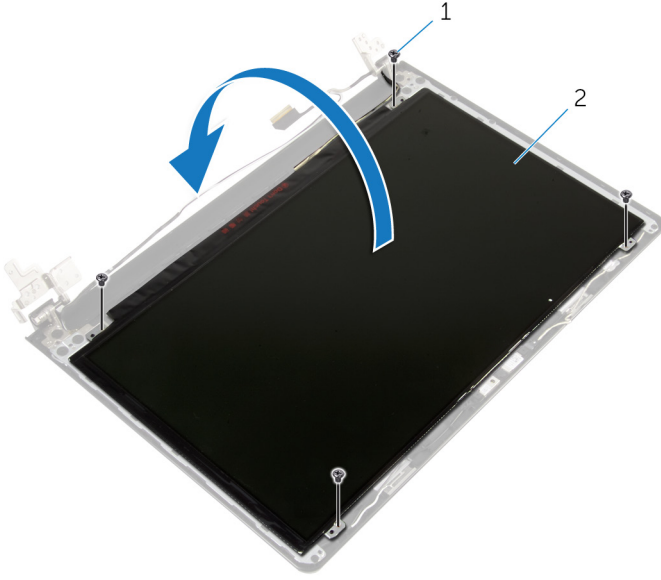
Ön koşullar

- 1 [Pili](#) çıkarın.
- 2 [Optik sürücüyü](#) çıkarın.
- 3 [Alt kapağı](#) çıkarın.
- 4 [Sabit sürücüyü](#) çıkarın.
- 5 [Kablosuz kartı](#) çıkarın.
- 6 [Klavveyi](#) çıkarın.
- 7 "[Bilgisayar tabanını çıkarma](#)" kısmında adım 1'den adım 7'ye kadar olan prosedüre uyun.
- 8 [Ekran aksamını](#) çıkarın.
- 9 [Ekran çerçevesini](#) çıkarın.

Yordam

- 1 Ekran panelini ekranın arka kapağına sabitleyen vidaları çıkarın.

2 Ekran panelini yavaşça kaldırıp ters çevirin.

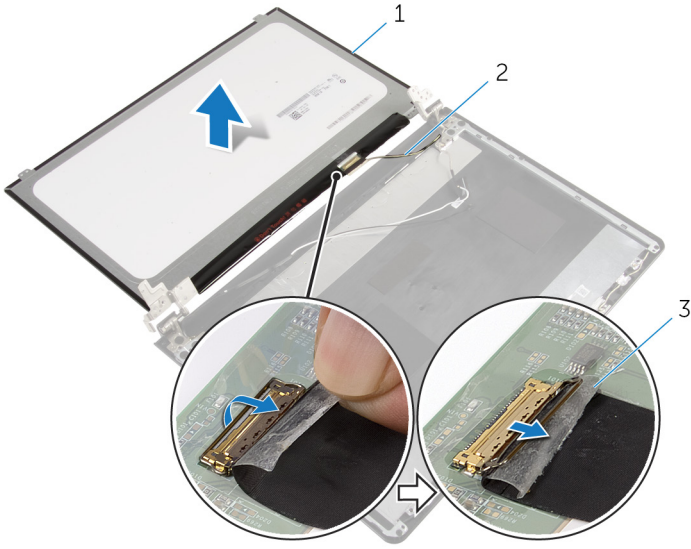


1 vidalar (4)

2 ekran paneli

3 Ekran kablosuna yapıştırılmış olan bandı çıkarın.

- 4 Ekran kablosunu ekran panel kablo konektöründen çıkarın.



- 1 ekran paneli
3 bant

- 2 ekran kablosu

- 5 Ekran panelini ekran arka kapağından çıkarın.

Ekran panelini yerine takma



UYARI: Bilgisayarınızın içinde çalışmadan önce, bilgisayarınızla birlikte verilen güvenlik bilgilerini okuyun ve [Bilgisayarınızın İçinde Çalışmadan Önce](#) bölümündeki adımları takip edin. Bilgisayarınızın içinde çalıştıktan sonra, [Bilgisayarınızın İçinde Çalıştıktan Sonra](#) bölümündeki talimatları izleyin. Ek en iyigüvenlik uygulama bilgileri için dell.com/regulatory_compliance adresindeki Yasal Uygunluk ana sayfasına bakın.

Yordam

- 1 Ekran kablosunu ekran paneli konektörüne bağlayın.
- 2 Ekran kablosunu sabitleyen bandı yapıştırın.
- 3 Ekran panelini ekran arka kapağına yavaşça yerleştirin ve ekran panelinin üzerindeki vida deliklerini ekran arka kapağındaki vida delikleriyle hizalayın.
- 4 Ekran panelini ekranın arka kapağına sabitleyen vidaları yerine takın.

Son koşullar

- 1 [Ekran çerçevesini](#) yerine takın.
- 2 [Ekran aksamını](#) yerine takın.
- 3 "[Bilgisayar tabanını yerine takma](#)" kısmında adım 3'ten adım 8'e kadar olan prosedüre uyun.
- 4 [Klavyeyi](#) yerine takın.
- 5 [Kablosuz kartı](#) yerine takın.
- 6 [Sabit disk](#) yerine takın.
- 7 [Alt kapağı](#) yerine takın.
- 8 [Optik sürücüyü](#) yerine takın.
- 9 [Pili](#) yerine takın.

Ekran menteşelerini çıkarma



UYARI: Bilgisayarınızın içinde çalışmadan önce, bilgisayarınızla birlikte verilen güvenlik bilgilerini okuyun ve [Bilgisayarınızın İçinde Çalışmadan Önce](#) bölümündeki adımları takip edin. Bilgisayarınızın içinde çalıştıktan sonra, [Bilgisayarınızın İçinde Çalıştıktan Sonra](#) bölümündeki talimatları izleyin. Ek en iyigüvenlik uygulama bilgileri için dell.com/regulatory_compliance adresindeki Yasal Uygunluk ana sayfasına bakın.

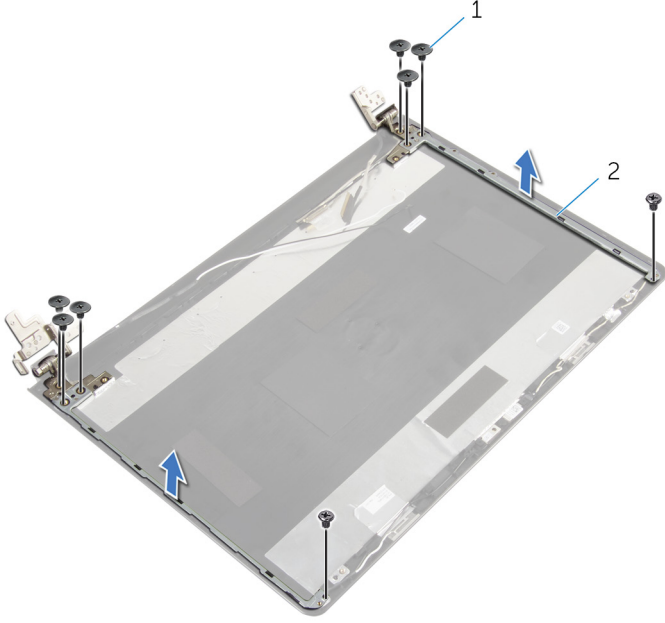
Ön koşullar

- 1 [Pili](#) çıkarın.
- 2 [Optik sürücüyü](#) çıkarın.
- 3 [Alt kapağı](#) çıkarın.
- 4 [Sabit sürücüyü](#) çıkarın.
- 5 [Kablosuz kartı](#) çıkarın.
- 6 [Klavveyi](#) çıkarın.
- 7 "[Bilgisayar tabanını çıkarma](#)" kısmında adım 1'den adım 7'ye kadar olan prosedüre uyun.
- 8 [Ekran aksamını](#) çıkarın.
- 9 [Ekran çerçevesini](#) çıkarın.
- 10 [Ekran panelini](#) çıkarın.

Yordam

- 1 Ekran menteşelerini ekranın arka kapağına sabitleyen vidaları çıkarın.

2 Ekran menteşelerini ekranın arka kapağında çıkarın.



1 vidalar (8)

2 ekran menteşeleri (2)

Ekran menteşelerini yerine takma



UYARI: Bilgisayarınızın içinde çalışmadan önce, bilgisayarınızla birlikte verilen güvenlik bilgilerini okuyun ve [Bilgisayarınızın İçinde Çalışmadan Önce](#) bölümündeki adımları takip edin. Bilgisayarınızın içinde çalıştıktan sonra, [Bilgisayarınızın İçinde Çalıştıktan Sonra](#) bölümündeki talimatları izleyin. Ek en iyigüvenlik uygulama bilgileri için dell.com/regulatory_compliance adresindeki Yasal Uygunluk ana sayfasına bakın.

Yordam

- 1 Ekran menteşelerindeki vida deliklerini ekran arka kapağı üzerindeki deliklerle hizalayın.
- 2 Ekran menteşelerini ekran arka kapağına sabitleyen vidaları yerine takın.

Son koşullar

- 1 [Ekran panelini](#) yerine takın.
- 2 [Ekran çerçevesini](#) yerine takın.
- 3 [Ekran aksamını](#) yerine takın.
- 4 "[Bilgisayar tabanını yerine takma](#)" kısmında adım 3'ten adım 8'e kadar olan prosedüre uyun.
- 5 [Klavyeyi](#) yerine takın.
- 6 [Kablosuz kartı](#) yerine takın.
- 7 [Sabit disk](#)i yerine takın.
- 8 [Alt kapağı](#) yerine takın.
- 9 [Optik sürücüyü](#) yerine takın.
- 10 [Pili](#) yerine takın.

Ekran kablosunu çıkarma



UYARI: Bilgisayarınızın içinde çalışmadan önce, bilgisayarınızla birlikte verilen güvenlik bilgilerini okuyun ve [Bilgisayarınızın İçinde Çalışmadan Önce](#) bölümündeki adımları takip edin. Bilgisayarınızın içinde çalıştıktan sonra, [Bilgisayarınızın İçinde Çalıştıktan Sonra](#) bölümündeki talimatları izleyin. Ek en iyigüvenlik uygulama bilgileri için dell.com/regulatory_compliance adresindeki Yasal Uygunluk ana sayfasına bakın.

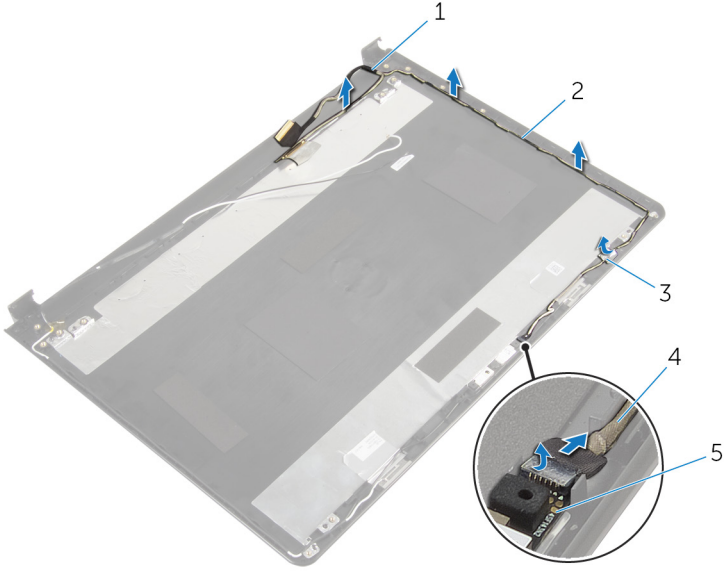
Ön koşullar

- 1 [Pili](#) çıkarın.
- 2 [Optik sürücüyü](#) çıkarın.
- 3 [Alt kapağı](#) çıkarın.
- 4 [Sabit sürücüyü](#) çıkarın.
- 5 [Kablosuz kartı](#) çıkarın.
- 6 [Klavyeyi](#) çıkarın.
- 7 "[Bilgisayar tabanını çıkarma](#)" kısmında adım 1'den adım 7'ye kadar olan prosedüre uyun.
- 8 [Ekran aksamını](#) çıkarın.
- 9 [Ekran çerçevesini](#) çıkarın.
- 10 [Ekran panelini](#) çıkarın.
- 11 [Ekran menteşelerini](#) çıkarın.

Yordam

- 1 Kamera kablosunu, kamera modülü üzerindeki konnektörden çıkarın.
- 2 Kamera kablosunu ekranın arka kapağına sabitleyen bandı çıkarın.
- 3 Kamera kablosunu yönlendirmeyi unutmayın ve kamera kablosunu ekran arka kapağından çıkarın.

- 4 Ekran kablosu yönlendirmeyi unutmayın ve ekran kablosunu ekran arka kapağından çıkarın.



1 ekran kablosu

3 bant

5 kamera modülü

2 yönlendirme kılavuzları

4 kamera kablosu

Ekran kablosunun yerine takılması



UYARI: Bilgisayarınızın içinde çalışmadan önce, bilgisayarınızla birlikte verilen güvenlik bilgilerini okuyun ve [Bilgisayarınızın İçinde Çalışmadan Önce](#) bölümündeki adımları takip edin. Bilgisayarınızın içinde çalıştıktan sonra, [Bilgisayarınızın İçinde Çalıştıktan Sonra](#) bölümündeki talimatları izleyin. Ek en iyigüvenlik uygulama bilgileri için dell.com/regulatory_compliance adresindeki Yasal Uygunluk ana sayfasına bakın.

Yordam

- 1 Ekran kablosunu, ekran arka kapağındaki yönlendirme kılavuzlarından geçirin.
- 2 Kamera kablosunu, ekran arka kapağındaki yönlendirme kılavuzlarından geçirin.
- 3 Kamera kablosunu ekran arka kapağına sabitleyen bandı yapıştırın.
- 4 Kamera kablosunu kamera modülü üzerindeki konnektöre takın.

Son koşullar

- 1 [Ekran menteşelerini](#) yerine takın.
- 2 [Ekran panelini](#) yerine takın.
- 3 [Ekran çerçevesini](#) yerine takın.
- 4 [Ekran aksamını](#) yerine takın.
- 5 "[Bilgisayar tabanını yerine takma](#)" kısmında adım 3'ten adım 8'e kadar olan prosedüre uyun.
- 6 [Klavyeyi](#) yerine takın.
- 7 [Kablosuz kartı](#) yerine takın.
- 8 [Sabit diski](#) yerine takın.
- 9 [Alt kapağı](#) yerine takın.
- 10 [Optik sürücüyü](#) yerine takın.
- 11 [Pili](#) yerine takın.

Ekran arka kapađı ve anten aksamını ıkarma



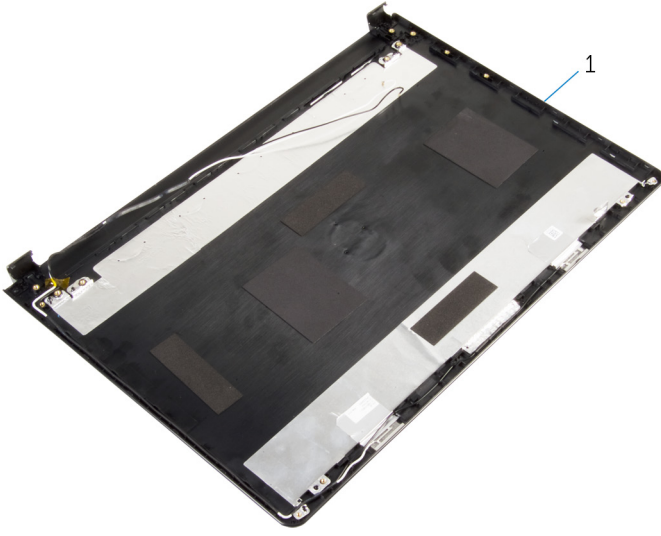
UYARI: Bilgisayarınızın iinde alıřmadan nce, bilgisayarınızla birlikte verilen gvenlik bilgilerini okuyun ve [Bilgisayarınızın İinde alıřmadan nce](#) blmndeki adımları takip edin. Bilgisayarınızın iinde alıřtıktan sonra, [Bilgisayarınızın İinde alıřtıktan Sonra](#) blmndeki talimatları izleyin. Ek en iyigvenlik uygulama bilgileri iin dell.com/regulatory_compliance adresindeki Yasal Uygunluk ana sayfasına bakın.

n kořullar

- 1 [Pili](#) ıkarın.
- 2 [Optik srcy](#) ıkarın.
- 3 [Alt kapađı](#) ıkarın.
- 4 [Sabit srcy](#) ıkarın.
- 5 [Kablosuz kartı](#) ıkarın.
- 6 [Klavyeyi](#) ıkarın.
- 7 "[Bilgisayar tabanını ıkarma](#)" kısmında adım 1'den adım 7'ye kadar olan prosedre uyun.
- 8 [Ekran aksamını](#) ıkarın.
- 9 [Ekran erevesini](#) ıkarın.
- 10 [Ekran panelini](#) ıkarın.
- 11 [Ekran menteřelerini](#) ıkarın.
- 12 [Ekran kablosunu](#) ıkarın.

Yordam

nkořullardaki adımları gerekleřtirdikten sonra, ekran arka kapađı ve anten aksamı kalır.



1 ekran arka kapađı ve anten aksamı

Ekran arka kapađı ve anten aksamını yerine takma



UYARI: Bilgisayarınızın içinde çalışmadan önce, bilgisayarınızla birlikte verilen güvenlik bilgilerini okuyun ve [Bilgisayarınızın İçinde Çalışmadan Önce](#) bölümündeki adımları takip edin. Bilgisayarınızın içinde çalıştıktan sonra, [Bilgisayarınızın İçinde Çalıştıktan Sonra](#) bölümündeki talimatları izleyin. Ek en iyigüvenlik uygulama bilgileri için dell.com/regulatory_compliance adresindeki Yasal Uygunluk ana sayfasına bakın.

Yordam

Ekran arka kapađını düz bir yüzeye yerleřtirin.

Son kořullar

- 1 [Ekran kablosunu](#) yerine takın.
- 2 [Ekran menteřelerini](#) yerine takın.
- 3 [Ekran panelini](#) yerine takın.
- 4 [Ekran çerçevesini](#) yerine takın.
- 5 [Ekran aksamını](#) yerine takın.
- 6 "[Bilgisayar tabanını yerine takma](#)" kısmında adım 3'ten adım 8'e kadar olan prosedüre uyun.
- 7 [Klavveyi](#) yerine takın.
- 8 [Kablosuz kartı](#) yerine takın.
- 9 [Sabit diski](#) yerine takın.
- 10 [Alt kapađı](#) yerine takın.
- 11 [Optik sürücüyü](#) yerine takın.
- 12 [Pili](#) yerine takın.

Kamerayı çıkarma



UYARI: Bilgisayarınızın içinde çalışmadan önce, bilgisayarınızla birlikte verilen güvenlik bilgilerini okuyun ve [Bilgisayarınızın İçinde Çalışmadan Önce](#) bölümündeki adımları takip edin. Bilgisayarınızın içinde çalıştıktan sonra, [Bilgisayarınızın İçinde Çalıştıktan Sonra](#) bölümündeki talimatları izleyin. Ek en iyigüvenlik uygulama bilgileri için dell.com/regulatory_compliance adresindeki Yasal Uygunluk ana sayfasına bakın.

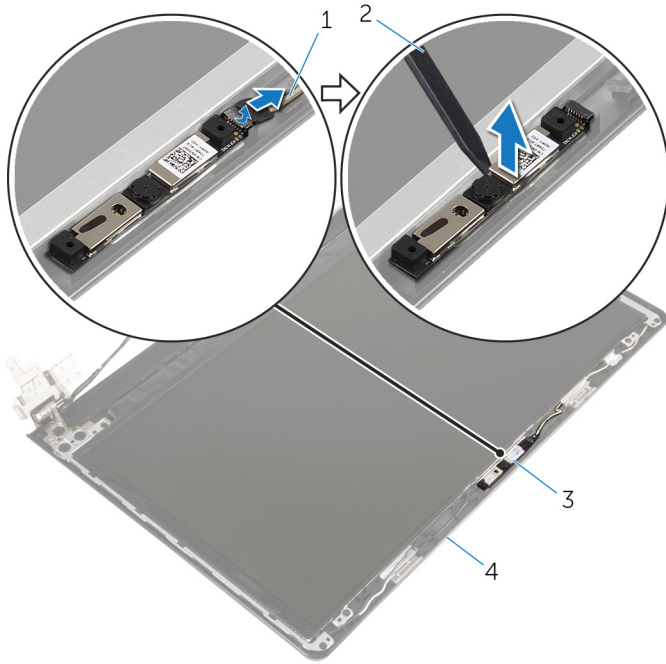
Ön koşullar

- 1 [Pili](#) çıkarın.
- 2 [Optik sürücüyü](#) çıkarın.
- 3 [Alt kapağı](#) çıkarın.
- 4 [Sabit sürücüyü](#) çıkarın.
- 5 [Kablosuz kartı](#) çıkarın.
- 6 [Klavveyi](#) çıkarın.
- 7 "[Bilgisayar tabanını çıkarma](#)" kısmında adım 1'den adım 7'ye kadar olan prosedüre uyun.
- 8 [Ekran aksamını](#) çıkarın.
- 9 [Ekran çerçevesini](#) çıkarın.

Yordam

- 1 Kamera kablosunu kameradan çıkarın.
- 2 Plastik bir çubuk kullanarak, kamerayı ekran arka kapağından yavaşça çıkarın.

3 Kamerayı ekranın arka kapağından çıkarın.



- 1 kamera kablosu
- 3 kamera

- 2 plastik çubuk
- 4 ekran arka kapağı

Kamerayı yerine takma



UYARI: Bilgisayarınızın içinde çalışmadan önce, bilgisayarınızla birlikte verilen güvenlik bilgilerini okuyun ve [Bilgisayarınızın İçinde Çalışmadan Önce](#) bölümündeki adımları takip edin. Bilgisayarınızın içinde çalıştıktan sonra, [Bilgisayarınızın İçinde Çalıştıktan Sonra](#) bölümündeki talimatları izleyin. Ek en iyigüvenlik uygulama bilgileri için dell.com/regulatory_compliance adresindeki Yasal Uygunluk ana sayfasına bakın.

Yordam

- 1 Hizalama direğini kullanarak, kamerayı erken arka kapağına yerleştirin.
- 2 Kamera kablosunu kamera konnektörüne takın.

Son koşullar

- 1 [Ekran çerçevesini](#) yerine takın.
- 2 [Ekran aksamını](#) yerine takın.
- 3 "[Bilgisayar tabanını yerine takma](#)" kısmında adım 3'ten adım 8'e kadar olan prosedüre uyun.
- 4 [Klavveyi](#) yerine takın.
- 5 [Kablosuz kartı](#) yerine takın.
- 6 [Sabit diski](#) yerine takın.
- 7 [Alt kapağı](#) yerine takın.
- 8 [Optik sürücüyü](#) yerine takın.
- 9 [Pili](#) yerine takın.

Güç adaptörü bağlantı noktasını çıkarma



UYARI: Bilgisayarınızın içinde çalışmadan önce, bilgisayarınızla birlikte verilen güvenlik bilgilerini okuyun ve [Bilgisayarınızın İçinde Çalışmadan Önce](#) bölümündeki adımları takip edin. Bilgisayarınızın içinde çalıştıktan sonra, [Bilgisayarınızın İçinde Çalıştıktan Sonra](#) bölümündeki talimatları izleyin. Ek en iyigüvenlik uygulama bilgileri için dell.com/regulatory_compliance adresindeki Yasal Uygunluk ana sayfasına bakın.

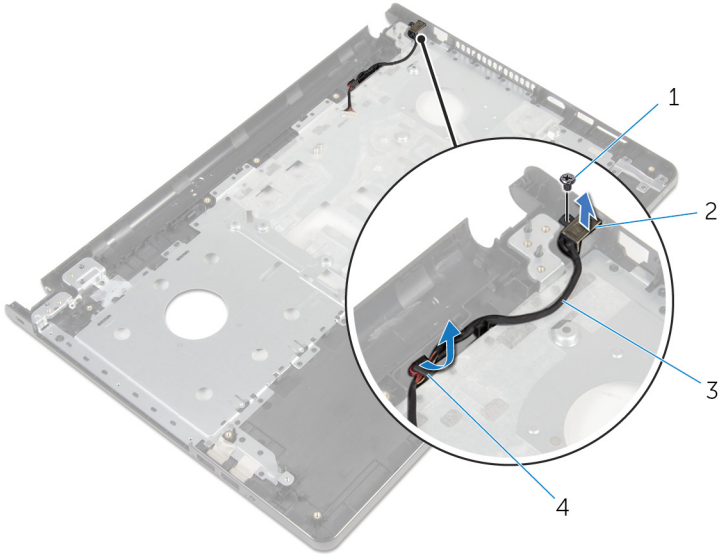
Ön koşullar

- 1 [Pili](#) çıkarın.
- 2 [Optik sürücüyü](#) çıkarın.
- 3 [Alt kapağı](#) çıkarın.
- 4 [Sabit sürücüyü](#) çıkarın.
- 5 [Kablosuz kartı](#) çıkarın.
- 6 [Klavyeyi](#) çıkarın.
- 7 "[Bilgisayar tabanını çıkarma](#)" kısmında adım 1'den adım 7'ye kadar olan prosedüre uyun.
- 8 [G/Ç kartını](#) çıkarın.
- 9 [Ekran aksamını](#) çıkarın.
- 10 [Sistem kartını](#) çıkarın.

Yordam

- 1 Güç adaptörü bağlantı noktası kablosunun yönünü not edin ve kabloyu avuç içi dayanağı aksamındaki yönlendirme kılavuzlarından çıkarın.
- 2 Güç adaptörü bağlantı noktasını avuç içi dayanağı aksamına sabitleyen vidayı çıkarın.

- 3 Güç adaptörü bağlantı noktasını kablosuyla birlikte kaldırarak avuç içi dayanağı aksamından çıkarın.



- | | |
|---|---------------------------------|
| 1 vida | 2 güç adaptörü bağlantı noktası |
| 3 güç adaptörü bağlantı noktası kablosu | 4 yönlendirme kılavuzları |

Güç adaptörü bağlantı noktasını yerine takma



UYARI: Bilgisayarınızın içinde çalışmadan önce, bilgisayarınızla birlikte verilen güvenlik bilgilerini okuyun ve [Bilgisayarınızın İçinde Çalışmadan Önce](#) bölümündeki adımları takip edin. Bilgisayarınızın içinde çalıştıktan sonra, [Bilgisayarınızın İçinde Çalıştıktan Sonra](#) bölümündeki talimatları izleyin. Ek en iyigüvenlik uygulama bilgileri için dell.com/regulatory_compliance adresindeki Yasal Uygunluk ana sayfasına bakın.

Yordam

- 1 Güç adaptörü bağlantı noktasını yerine kaydırın.
- 2 Güç adaptörü bağlantı noktasını avuç içi dayanağı aksamına sabitleyen vidayı yerine takın.
- 3 Güç adaptörü bağlantı noktası kablosunu avuç içi dayanağı aksamındaki yönlendirme kılavuzlarından yönlendirin.

Son koşullar

- 1 [Sistem kartını](#) yerine takın.
- 2 [Ekran aksamını](#) yerine takın.
- 3 [G/Ç kartını](#) yerine takın.
- 4 "[Bilgisayar tabanını yerine takma](#)" kısmında adım 3'ten adım 8'e kadar olan prosedüre uyun.
- 5 [Klavyeyi](#) yerine takın.
- 6 [Kablosuz kartı](#) yerine takın.
- 7 [Sabit diski](#) yerine takın.
- 8 [Alt kapağı](#) yerine takın.
- 9 [Optik sürücüyü](#) yerine takın.
- 10 [Pili](#) yerine takın.

Avuç içi dayanağı aksamını çıkarma



UYARI: Bilgisayarınızın içinde çalışmadan önce, bilgisayarınızla birlikte verilen güvenlik bilgilerini okuyun ve [Bilgisayarınızın İçinde Çalışmadan Önce](#) bölümündeki adımları takip edin. Bilgisayarınızın içinde çalıştıktan sonra, [Bilgisayarınızın İçinde Çalıştıktan Sonra](#) bölümündeki talimatları izleyin. Ek en iyigüvenlik uygulama bilgileri için dell.com/regulatory_compliance adresindeki Yasal Uygunluk ana sayfasına bakın.

Ön koşullar

- 1 [Pili](#) çıkarın.
- 2 [Optik sürücüyü](#) çıkarın.
- 3 [Alt kapağı](#) çıkarın.
- 4 [Sabit sürücüyü](#) çıkarın.
- 5 [Kablosuz kartı](#) çıkarın.
- 6 [Klavveyi](#) çıkarın.
- 7 "[Bilgisayar tabanını çıkarma](#)" kısmında adım 1'den adım 7'ye kadar olan prosedüre uyun.
- 8 [G/Ç kartını](#) çıkarın.
- 9 [Ekran aksamını](#) çıkarın.
- 10 [Güç düğmesi modülünü](#) çıkarın.
- 11 [Sistem kartını](#) çıkarın.
- 12 [Güç adaptörü bağlantı noktasını](#) çıkarın.

Yordam

Tüm ön koşulları gerçekleştirildikten sonra, avuç içi dayanağı aksamını bırakın.



1 avuç içi dayanağı aksamı

2 dokunmatik yüzey kablosu

Avuç içi dayanağı aksamını yerine takma



UYARI: Bilgisayarınızın içinde çalışmadan önce, bilgisayarınızla birlikte verilen güvenlik bilgilerini okuyun ve [Bilgisayarınızın İçinde Çalışmadan Önce](#) bölümündeki adımları takip edin. Bilgisayarınızın içinde çalıştıktan sonra, [Bilgisayarınızın İçinde Çalıştıktan Sonra](#) bölümündeki talimatları izleyin. Ek en iyigüvenlik uygulama bilgileri için dell.com/regulatory_compliance adresindeki Yasal Uygunluk ana sayfasına bakın.

Yordam



Avuç içi dayanağı aksamını düz bir yüzeye koyun.

Son koşullar

- 1 [Güç adaptörü bağlantı noktasını](#) yerine takın.
- 2 [Sistem kartını](#) yerine takın.
- 3 [Güç düğmesi modülünü](#) yerine takın.
- 4 [Ekran aksamını](#) yerine takın.
- 5 [G/Ç kartını](#) yerine takın.
- 6 "[Bilgisayar tabanını yerine takma](#)" kısmında adım 3'ten adım 8'e kadar olan prosedüre uyun.
- 7 [Klavveyi](#) yerine takın.
- 8 [Kablosuz kartı](#) yerine takın.
- 9 [Sabit disk](#) yerine takın.
- 10 [Alt kapağı](#) yerine takın.
- 11 [Optik sürücüyü](#) yerine takın.
- 12 [Pili](#) yerine takın.

BIOS'u Sıfırlama

Bir gncelleřtirme kullanılabılır olduėunda veya sistem kartını deėiřtirdikten sonra BIOS'u sıfırlamanız (gncellemeniz) gerekebilir:

- 1 Bilgisayarı aın.
- 2 **dell.com/support** adresine gidin.
- 3 **rn Desteėi** seeneėine tıkklayın, dizst bilgisayarınızın Servis Etiketini girin ve **Submit (Gnder)** dėmesine tıkklayın.
 **NOT:** Servis Etiketiniz yoksa, otomatik algılama zelliėi veya manuel olarak bilgisayar modelinize gzetme seeneėini kullanın.
- 4 **Drivers & Downloads** (Srcler ve Yklemeler) seeneėine tıkklayın.
- 5 Sayfayı kaydırın ve aılır listedeki **Kategoriden BIOS'u** sein.
 **NOT: IS Deėiřtir** aılır listesinden, bilgisayarınızda ykl olan iřletim sistemini sein.
- 6 Mevcut BIOS dosyalarını grntlemek iin **BIOS'u** geniřletin.
- 7 En son BIOS srmn bilgisayarınıza indirmek iin **Download File** (Dosyayı İndir) dėmesini tıkklatın.
- 8 Dosyayı kaydedin ve indirme tamamlandıktan sonra BIOS gncelleřtirme dosyasını kaydettiėiniz klasre gidin.
- 9 BIOS gncelleřtirme dosya simgesini ift tıkklatın ve ekrandaki talimatları izleyin.